

SMLOUVA O DÍLO

uzavřená podle § 2586 a násl. zákona č. 89/2012, občanského zákoníku, v platném znění (dále jen „OZ“)

SKATEPARK DOKSY

Smluvní strany

- 1. Objednatel:** **Město Doksy**
se sídlem: náměstí Republiky 193, 472 01 Doksy
zastoupený: Bc. Roman Fajbík, DiS. - starosta
IČO: 00260444
DIČ: CZ00260444
osoba oprávněná ve věcech smluvních: Bc. Roman Fajbík, DiS. - starosta
osoba oprávněná ve věcech technických: [REDACTED]
Bankovní spojení: [REDACTED]
Číslo účtu: [REDACTED]
- a
- 2. Zhotovitel:** **MysticConstructions s.r.o.**
spisová značka: společnost zapsána v obchodním rejstříku vedeném u Městského soudu v Praze, oddíl C, vložka 77222
se sídlem: Římská 26, Praha 2, 120 00
zastoupený: Radomír Teichmann, jednatel
osoba oprávněná ve věcech smluvních: Radomír Teichmann – jednatel
osoba oprávněná ve věcech technických: [REDACTED]
IČO: 26177358
DIČ: CZ26177358
Bankovní spojení: [REDACTED]
Číslo účtu: [REDACTED]

dále jen „smluvní strany“

I. Předmět smlouvy

- 1.1** Zhotovitel se touto smlouvou zavazuje na svůj náklad a na své nebezpečí, řádně a včas, zhotovit ve smluveném rozsahu a metodou Design & Build dílo specifikované v článku II. této smlouvy, předat dílo objednateli za podmínek stanovených v této smlouvě a splnit další povinnosti stanovené v této smlouvě.
- 1.2** Objednatel se zavazuje převzít dílo a uhradit zhotoviteli cenu díla ve výši, způsobem a za podmínek stanovených v této smlouvě a splnit další povinnosti stanovené v této Smlouvě.
- 1.3** Podkladem pro uzavření Smlouvy je nabídka zhotovitele předložená ve veřejné zakázce s názvem „**SKATEPARK DOKSY**“ zadávané v rámci zjednodušeného podlimitního řízení dle § 3 písm. a) a § 53 zákona č. 134/2016 Sb., o zadávání veřejných zakázek, v platném znění (dále jen „ZZVZ“).

II. Specifikace díla

- 2.1** Předmětem díla dle této smlouvy je provedení stavebních prací, dodávek a služeb nutných k realizaci výstavby betonového skateparku Doksy, včetně vjezdu (příjezdová komunikace délky cca 50 m, zpevněná, bez obrub) a odvodnění, a to tak, aby výsledek těchto prací byl funkční, provozuschopný a plně způsobilý k užívání dle touto smlouvou smluveného nebo obvyklého účelu, v souladu se závaznými předpisy, Studií, požadavky objednatel, projektovou dokumentací vypracovanou zhotovitelem (dále jen „Stavba“). Vzhledem k tomu, že realizace výstavby skateparku je realizována metodou Design & Build, spočívají

stavební práce, dodávky a služby poskytované zhotovitelem zejména v provedení vymezených průzkumných, projektových, inženýrských a stavebních prací v souladu se Studií a požadavky objednatele (společně dále jako „Dílo“).

2.2 Dílo bude provedeno v souladu se Studií SKATEPARK DOKSY - DOKUMENTACE PRO VÝBĚR ZHOTOVITELE, kterou zpracoval MYSTIC CONSTRUCTIONS spol. s.r.o., se sídlem Římská 26, Praha 2 120 00, IČO: 26177358, hlavní projektant: Radomír Teichmann. Studie je přílohou č. 1 této smlouvy.

2.3 Stavba bude sloužit pro veřejnost jako veřejné sportoviště a rekreační plocha. Určená je především pro jízdu na skateboardech, kolech nebo koloběžkách.

2.4 Realizace díla dle této smlouvy bude probíhat ve dvou fázích

2.4.1. Projekční fáze:

- i. provedení průzkumů potřebných pro zpracování Projektové dokumentace
- ii. vypracování Projektové dokumentace pro povolení stavby v podrobnostech pro provádění stavby
- iii. zajištění inženýrské činnosti pro vydání povolení záměru stavby, tj. obstarání všech potřebných povolení a vyjádření všech dotčených subjektů a dotčených orgánů státní správy a obstarání vydání pravomocného povolení záměru stavby
- iv. vyhotovení kontrolního rozpočtu zhotovitele
- v. dozor projektanta v 2. fázi (předpoklad 60 hodin)

2.4.2. Realizační fáze

- i. provedení stavebních prací – zhotovení stavby a provedení souvisejících činností (např. vytyčení IS, DIO, geodetické vytyčení, GP, zpracování a umístění provozních ráďů aj.)

2.5 Technické podmínky jsou pro maximální naplnění představ objednatele stran účelu této smlouvy vyjádřeny formou požadavků objednatele, které představují požadavky na výkon nebo funkci ve smyslu § 92 odst. 2 ZZVZ, tedy formou požadavků na úroveň výsledků, kterých by mělo být provedením díla dosaženo.

2.6 Vzhledem k tomu, že předmětem smlouvy je poskytnutí plnění za pevnou a neměnnou cenu, kterou zhotovitel určil na základě požadavků objednatele, nemá zhotovitel nárok na jakékoliv navýšení Ceny díla, úpravy termínu dokončení nebo jiné úpravy termínů uvedených v čl. 3.1 této smlouvy ani žádné jiné úlevy z plnění povinností zhotovitele dle této Smlouvy. Tím není dotčen čl. 3.2 této smlouvy ani ustanovení právních předpisů.

2.7 Zhotovitel se zavazuje zhotovit dílo v souladu s touto smlouvou, v souladu s obecně závaznými právními předpisy České republiky, příslušnými právně závaznými i doporučenými českými a evropskými technickými normami (ČSN, EN, ON, TP a ISO, jinými oborovými a kvalitativními předpisy a obecně doporučovanými technologickými postupy, bez ohledu na to, zda jsou obecně závazné, přičemž Smluvní strany pro případ obecně nezávadnosti takových předpisů sjednávají jejich závaznost pro účely smluvního vztahu založeného touto smlouvou), doporučeními výrobců, předepsanými technologickými postupy a řádnou stavební praxí. Zhotovitel je v průběhu plnění díla povinen dodržovat obecně závazné právní předpisy zejména z oblasti bezpečnosti práce a ochrany zdraví při práci, předpisy práva životního prostředí, požární a hygienické předpisy, předpisy týkající se ochrany majetku, jakož i vnitřní předpisy objednatele, které se dotýkají plnění smlouvy a s nimiž jej objednatel před podpisem této smlouvy prokazatelně seznámil. Objednatel bude zhotovitele informovat o změnách vnitřních předpisů, které mohou mít vliv na provádění díla a plnění této smlouvy.

2.8 Aniž by byly dotčeny jakékoliv povinnosti zhotovitele dle této smlouvy, je zhotovitel povinen realizovat dílo s důrazem na minimalizaci dopadu na životní prostředí včetně využití obnovitelných zdrojů energie a recyklovatelných materiálů.

2.9 Zhotovitel prohlašuje, že si je vědom skutečnosti, že realizace 2. fáze (zhotovení stavby) je vázána na zařazení jejího financování do rozpočtu města Doksy na rok 2026, o kterém bude rozhodovat Zastupitelstvo města Doksy v předpokládaném termínu prosinec 2025. Zhotovitel bere na vědomí, že zde může nastat situace, kdy Zastupitelstvo města Doksy financování veřejné zakázky do rozpočtu na

rok 2026 nezařadí, případně bude město Doksy v rozpočtovém provizoriu. Pro případ nezařazení finančních prostředků na realizaci Stavby do rozpočtu města na rok 2026 si objednatel vyhrazuje právo od této smlouvy v části realizace stavby odstoupit. V tomto případě bude realizována pouze 1. fáze – projekční fáze bez dozoru projektanta.

V případě, že by ke schválení rozpočtu na rok 2026 nedošlo a město Doksy by v roce 2026 mělo rozpočtové provizorium, pak si objednatel vyhrazuje možnost posunutí zahájení realizace díla, až do doby schválení financování dané Stavby v rozpočtu na rok 2026. Pokud by ani následně nedošlo k zařazení financování dané stavby do rozpočtu města Doksy, vyhrazuje si objednatel právo od této Smlouvy v části realizace stavby odstoupit. V tomto případě vznikne právo od smlouvy odstoupit i zhotoviteli. V tomto případě bude realizována pouze 1. fáze – projekční fáze bez dozoru projektanta.

III. Doba plnění

3.1 Zhotovitel se zavazuje realizovat dílo v následujících termínech:

3.1.1. Projekční fáze: zahájení projekční fáze – ihned po uzavření této smlouvy

dokončení projekční fáze, resp. vydání pravomocného rozhodnutí o povolení záměru stavby: nejpozději do 9 měsíců ode dne uzavření smlouvy o dílo

výkon dozoru projektanta bude prováděn ode dne zahájení realizace stavby až do kolaudace stavby

3.1.2 Realizační fáze: převzetí staveniště a zahájení stavby: do 60 kalendářních dnů ode dne nabytí právní moci rozhodnutí o povolení záměru stavby

dokončení stavby: nejpozději do 5 měsíců ode dne zahájení realizace stavby

3.2 Doby plnění je možné prodloužit z důvodu:

3.2.1 z důvodu vyšší moci nebo jiných neočekávaných okolností, které nastaly bez zavinění některé ze smluvních stran (např. živelné katastrofy, válka, terorismus, epidemie, pandemie, revoluce);

3.2.2 z důvodu prodlení na straně správců sítí, DOSS a stavebního úřadu apod.;

3.2.3 přerušení stavebních prací z důvodu nepříznivých klimatických podmínek, které by bránily nebo zcela vylučovaly kvalitní provádění stavebních prací nebo by jejich provedení nebylo možné bez porušení technologických postupů, které by mělo vliv na kvalitu prováděných prací.

O prodloužení termínu dokončení díla bude mezi smluvními stranami uzavřen písemný dodatek k této smlouvě vycházející z objektivně zjištěného stavu. Termín realizace se prodlouží max. o počet dnů, po které nebylo možno provádět dílo z výše uvedených důvodů.

3.3 Objednatel je oprávněn kdykoli nařídit zhotoviteli přerušení provádění díla. V případě, že provádění díla bude takto pozastaveno z důvodů na straně objednatele, má zhotovitel právo na prodloužení termínu pro dokončení a předání díla, a to o dobu pozastavení provádění díla.

3.4 Provedením díla se rozumí úplné dokončení předmětu díla, včetně řádného protokolárního předání díla objednateli formou dle čl. XIII. této smlouvy. Dílo je prosté všech vad a nedodělků, pokud neobsahuje vady, které samy o sobě ani ve spojení s jinými nebrání užívání díla funkčně nebo esteticky, ani jeho užívání podstatným způsobem neomezuje.

IV. Místo provádění díla

4.1 Místo plnění: Řešená stavba je umístěna na okraji města Doksy, na pozemku parku u Poslova mlýna, kde se nachází stávající asfaltový pumptrack, který má status – ostatní plocha resp. jiná plocha. Celková plocha řešeného území je 35,000 m².

parc.č.: 4124, katastrální území: Doksy u Máchova jezera [6282212], Vlastník pozemku je: Město Doksy

4.2 Zhotovitel prohlašuje, že se dostatečně seznámil s faktickým stavem a technickou dokumentací stavu místa provádění díla a staveniště a že nezjistil, ani podle stanovisek jím přizvaných odborně způsobilých osob, žádné překážky, které by zhotoviteli bránily v uzavření této smlouvy a/nebo které by vedly k nemožnosti provedení díla dle této smlouvy.

V. Cena díla a platební podmínky

**5.1 Celková cena díla dle této smlouvy je stanovena ve výši: 14 500 000,- Kč bez DPH
3 045 000,- Kč DPH
17 545 000,- Kč včetně DPH**

dále jen „Celková cena díla“, z čehož:

A.) Cena za 1 fázi (projekční práce) činí: 400 000,- Kč bez DPH a skládá se z ceny za:

- provedení průzkumů potřebných pro zpracování Projektové dokumentace: 30 000,- Kč bez DPH
- vypracování projektové dokumentace pro povolení stavby v podrobnostech pro provádění stavby: 250 000,- Kč bez DPH
- zajištění inženýrské činnosti pro vydání povolení záměru stavby a obstarání vydání pravomocného povolení záměru stavby: 55 000,- Kč bez DPH
- vypracování oceněného soupisu stavebních prací, dodávek a služeb s výkazem výměr: 35 000,- Kč bez DPH
- dozor projektanta v 2. fázi (předpoklad 60 hodin): 30 000,- Kč bez DPH

B.) Cena za 2. fázi (stavební práce) činí: 14 100 000,- Kč bez DPH

5.2 Celková cena díla (celková i kterákoliv její dílčí část) se sjednává jako cena pevná, konečná, nejvýše přípustná a paušální, přičemž se zejména nijak nenavýšuje s ohledem na inflaci, pohyby měnových kursů, pohyby cen na trhu a další ekonomické změny. Zhotovitel odpovídá za úplnost ocenění celého předmětu díla v rozsahu dle této smlouvy se zahrnutím veškerých nákladů spojených s jeho úplným dokončením.

5.3 Celková cena díla zahrnuje veškeré služby, dodávky materiálů, výrobu, dopravu, montáž, osvětlení pracovišť, všechny věci a činnosti nezbytné pro řádné provedení a dokončení díla a odstranění všech jeho vad, likvidaci odpadů a jakékoli další náklady, které zhotoviteli vzniknou v souvislosti s jeho závazky podle této Smlouvy. Součástí Celkové ceny díla je i odměna za práce a činnosti, které nejsou výslovně v této Smlouvě uvedeny, o kterých však zhotovitel, vzhledem ke svým odborným znalostem a zkušenostem, mohl a měl vědět nebo je mohl předpokládat, že jsou pro řádné dokončení díla nezbytné.

5.4 Správní poplatky a požadavky orgánů státní správy a samosprávy a sankce jimi uložené hradí Zhotovitel, ledaže vznik těchto nákladů způsobil svou činností výlučně objednatel.

5.5 Zhotovitel s odbornou péčí prohlašuje, že dílo lze za tuto Celkovou cenu díla provést tak, aby řádně sloužilo svému účelu.

5.6 Zhotovitel tímto přebírá nebezpečí změny okolností dle § 2620 odst. 2 Občanského zákoníku.

5.7 Práce, které provede zhotovitel mimo ujednání v této smlouvě v důsledku svévolného odklonu od smluvních podmínek a podmínek ZZVZ, objednatel nezaplatí. Zhotovitel je musí na vyžádání objednatele ve stanoveném termínu odstranit a uhradí objednateli náhradu škody, která mu tím vznikne.

5.8 Cena za projekční fázi bude hrazena (fakturována) v následujících platebních milnících:

- a) Po provedení průzkumů potřebných pro zpracování Projektové dokumentace: 30 000,- Kč bez DPH
- b) Po vypracování projektové dokumentace pro povolení stavby v podrobnostech pro provádění stavby: 250 000,- Kč bez DPH
- c) Po vydání pravomocného povolení záměru stavby: 55 000,- Kč bez DPH
- d) Po předání oceněného soupisu stavebních prací, dodávek a služeb s výkazem výměr: 35 000,- Kč bez DPH
- e) Odměna za dozor projektanta v 2. fázi ve výši: 30 000,- Kč bez DPH bude fakturována postupně měsíčně v poměrné výši společně s cenou za stavební práce

Podmínkou pro uhrazení části ceny díla dle písm. (a), (b), (c), (d) je obdržení písemného potvrzení objednatele o dokončení prací, které jsou předmětem těchto částí.

5.9 Cena za 2. fázi - stavební práce (bod 5.1., písm. B) této smlouvy) bude hrazena měsíčně zpětně, a to ve výši dle soupisu skutečně provedených prací v daném měsíci v souladu s Kontrolním rozpočtem, předloženým zhotovitelem a schváleným objednatelem. Zhotovitel vystaví fakturu za předchozí měsíc vždy nejpozději do 10. (desátého) kalendářního dne následujícího měsíce, a to v celé výši odpovídající provedeným pracím. Tímto postupem budou faktury vystavovány pouze do výše 90 % celkové ceny díla. Poslední fakturu odpovídající 10 % celkové ceny díla je zhotovitel oprávněn vystavit až po konečném předání a převzetí díla, který bude uveden v zápise o převzetí díla bez vad a nedodělků a poskytnutí Záruka za kvalitu díla v záruční době dle bodu 19.2.4 této smlouvy.

5.10 Splatnost faktury je 30 kalendářních dní ode dne doručení faktury objednateli. Za okamžik uhrazení faktury se považuje datum, kdy byla předmětná částka odepsána z účtu objednatele. Při nedodržení této splatnosti je zhotovitel oprávněn vyúčtovat objednateli úrok z prodlení dle platných právních předpisů.

5.11 V konečné faktuře budou zúčtovány veškeré eventuální slevy.

5.12 Daňový doklad musí obsahovat tyto náležitosti, jinak je neúplný:

- a) označení faktury
- b) sídlo, IČO, DIČ, bankovní spojení objednatele a zhotovitele
- c) předmět plnění a den splnění
- d) cenu díla a částku k fakturaci
- e) datum odeslání a datum splatnosti platebního dokladu
- f) náležitosti dle zákona č. 235/2004 Sb., o dani z přidané hodnoty, v platném znění
- g) příloha - objednatelem odsouhlasený soupis provedených prací.
- h) podpis oprávněného zástupce zhotovitele

5.13 V případě, že faktura nebude obsahovat výše uvedené náležitosti, objednatel je oprávněn jej vrátit zhotoviteli k doplnění. V takovém případě začne, počínaje dnem doručení opravené faktury objednateli, plynout nová lhůta splatnosti.

5.14 Objednatel je oprávněn pozastavit úhradu kterékoliv platby v průběhu plnění smlouvy, jestliže zhotovitel neplní kterýkoliv termín nebo povinnost stanovenou ve smlouvě. Objednatel má právo podmínit úhradu faktury odstraněním vad a nedodělků dosavadního plnění. Podmínky úhrady může objednatel uplatnit jak před vystavením faktury, tak poté.

5.15 Objednatel splní svůj peněžitý závazek řádně a včas odepsáním příslušné částky odpovídající výši splatné faktury ze svého účtu u peněžního ústavu. Objednatel však není v prodlení s úhradou splatné faktury, pakliže prodlení proveditelné platby zavinil peněžní ústav objednatele nebo zhotovitele.

5.16 V případě nedokončení díla dle čl. XV., bod 15.12 této smlouvy má objednatel právo u doposud neuhrazených faktur provést jejich úhradu až po vyčíslení vzniklé škody dle čl. XV., bod 15.12 této smlouvy a provedení započtení vzájemných splatných pohledávek. Lhůta splatnosti doručených a doposud neproplacených faktur objednatelem se v případě nedokončení díla objednatelem staví až do vyčíslení výše škody dle čl. XV., bod 15.12 této smlouvy a počíná běžet opět až po provedení případného započtení vzájemných pohledávek, přičemž bude hrazena pouze zbylá část pohledávky. V případě, že škoda dle čl. XV., bod 15.12 této smlouvy objednateli nevznikne, budou hrazeny pohledávky zhotovitele v plné výši.

5.17 DPH je v režimu přenesení daňové povinnosti na příjemce podle § 92e zákona č. 235/2004 Sb., o dani z přidané hodnoty, v platném znění (dále jen „ZDPH“), tj. daňové doklady (faktury) budou zhotovitelem vystaveny podle ustanovení § 92a odst. 2 ZDPH a výši daně je povinen doplnit a přiznat příjemce plnění (objednatel).

5.18 Zhotovitel je povinen zajistit řádné a včasné plnění finančních závazků svým poddodavatelům, kdy za řádné a včasné plnění se považuje plné uhrazení poddodavatelem vystavených faktur za plnění poskytnutá k plnění veřejné zakázky, a to vždy do 10 pracovních dnů od dne, kdy zhotovitel obdrží platby ze strany objednatele za konkrétní plnění. Zhotovitel se zavazuje přenést totožnou povinnost do dalších úrovní dodavatelského řetězce a zavázat své poddodavatele k plnění a šíření této povinnosti též do nižších úrovní dodavatelského řetězce. Objednatel si může vyžádat od dodavatele prohlášení, že má řádně splněny finanční závazky vůči poddodavatelům ve smyslu předchozího ujednání tohoto bodu smlouvy.

VI. Součinnost smluvních stran

6.1. Smluvní strany jsou povinny vyvíjet veškeré úsilí k vytvoření potřebných podmínek pro realizaci smlouvy a předmětu díla, které vyplývají z jejich smluvního postavení. To platí i v případech, kde to není výslovně uloženo v jednotlivých ustanoveních této smlouvy. Především jsou smluvní strany povinny vyvinout součinnost v rámci smlouvou upravených postupů a vyvinout potřebné úsilí, které lze na nich v souladu s pravidly poctivého obchodního styku požadovat k řádnému splnění jejich smluvních povinností. To se týká i připravenosti k poskytování konzultací vzájemně smluvními stranami k tomu, aby pro činnost obou smluvních stran byly k dispozici včasné, úplné a pravdivé informace.

6.2. Pokud jsou kterékoli ze smluvních stran známy okolnosti, které jí brání, aby dostála svým smluvním povinnostem, sdělí to neprodleně písemně druhé smluvní straně. Smluvní strany se zavazují neprodleně odstranit v rámci svých možností všechny okolnosti, které jsou na jejich straně a které brání splnění jejich smluvních povinností. Pokud k odstranění těchto okolností nedojde, je druhá smluvní strana oprávněna požadovat splnění povinnosti v náhradním termínu, který stanoví s přihlédnutím k povaze záležitosti.

6.3. Zhotovitel je povinen na základě skutečností zjištěných v průběhu plnění této smlouvy navrhopvat a provádět opatření, směřující k dodržení podmínek stanovených smlouvou a jejími přílohami, pro naplňování předmětu této smlouvy a k ochraně objednatele před škodami, ztrátami a zbytečnými výdaji, a poskytovat objednateli, jeho technickému dozoru a autorskému dozoru a jiným osobám zúčastněným na realizaci díla veškeré potřebné podklady, konzultace, pomoc a jinou součinnost. Ujednáním v čl. VII body 6.2 s 6.3 této smlouvy nejsou dotčeny povinnosti zhotovitele díla vyplývající z díkce § 2594 OZ.

6.4. Tvoří-li dílo sjednané ve smlouvě součást plnění objednatele vůči třetí osobě, je zhotovitel povinen poskytnout potřebnou součinnost při koordinaci tohoto plnění, zejména respektovat celkový postup prací a vyvinout potřebné úsilí k dodržení lhůt těchto prací, i když jej k tomu jinak smlouva nezavazuje. Je povinen poskytnout objednateli, případně třetí osobě, potřebné informace a podle potřeby objednatele se zúčastnit koordinačních jednání.

6.5. V rámci součinnosti smluvních stran při naplňování předmětu této smlouvy si smluvní strany sjednaly následující:

- a) Zhotovitel je povinen vyzvat objednatele k prověření prací a dodávek, které v dalším pracovním postupu budou zakryty nebo se stanou nepřístupnými. Výzva musí být písemná a musí být objednateli doručena nejméně 5 pracovních dnů předem. Pro účely této smlouvy se za pracovní dny považují pondělí až pátek s pracovní dobou od 8:00 do 16:30 hodin. Je-li na staveništi technický dozor stavebníka, lze výzvu zapsat ve stejné lhůtě do stavebního deníku. V případě, že tak zhotovitel neučiní, je povinen na žádost objednatele odkrýt práce, které byly zakryty nebo které se staly nepřístupnými na svůj náklad.
- b) Nedostaví-li se objednatel ke kontrole, na kterou byl řádně a včas pozván, nebo která se měla konat dle dohodnutého časového rozvrhu, může zhotovitel pokračovat v provádění díla. Je-li však účast na kontrole objednateli znemožněna jakoukoliv neodvratitelnou překážkou, může objednatel bez zbytečného odkladu požadovat provedení dodatečné kontroly. Za této situace je však povinen nahradit zhotoviteli náklady způsobené opožděním kontroly.
- c) Zhotovitel je povinen zabezpečit účast svých oprávněných pracovníků na prověřování svých prací a dodávek technickým dozorem a činit neprodleně opatření k odstranění vytknutých závad.
- d) Jestliže podle smlouvy a podkladů pro provedení díla má být řádné provedení díla prokázáno

provedením dohodnutých zkoušek, považuje se provedení díla za dokončené teprve, když tyto zkoušky byly úspěšně provedeny.

- e) K účasti na nich je vždy zhotovitel povinen objednatele řádně a včas pozvat. Pozvánka musí být písemná a musí být objednateli doručena nejméně 5 pracovních dnů předem. Neúčast objednatele na zkouškách, k jejichž provedení byl objednatel řádně a včas pozván, nebrání provedení zkoušek.
- f) O opakování zkoušek platí obdobné ustanovení odstavce a) a b). Výsledek zkoušek se zachytí v zápisu podepsaném oběma smluvními stranami.
- g) Zhotovitel je povinen se podrobit všem kontrolám vedoucím ke zjištění jakosti provedených prací či vlastností materiálů na předmětu díla použitých, které navrhne objednatel.
- h) Zhotovitel je povinen vést ode dne převzetí staveniště o pracích, které provádí, stavební deník. Do deníku se zapisují všechny skutečnosti rozhodné pro plnění smlouvy, zejména údaje o časovém postupu prací a jejich jakosti, zdůvodnění odchylek prováděných prací od projektové dokumentace, údaje nutné pro posouzení prací stavebním úřadem a ostatními orgány státní správy. Objednatel je povinen sledovat obsah deníku a k zápisům připojovat své stanovisko (souhlas, námitky apod.).
- i) Jestliže oprávněný zástupce zhotovitele nesouhlasí s provedeným záznamem zástupce objednatele, technického nebo autorského dozoru, je povinen připojit k záznamu do 7 pracovních dnů svoje vyjádření, jinak se má za to, že s obsahem záznamu souhlasí.
- j) Zhotovitel je povinen uložit druhý průpis denních záznamů stavebního deníku odděleně od originálu tak, aby byl k dispozici v případě ztráty nebo zničení originálu.
- k) Objednatel je povinen uchovávat stavební deník po dobu deseti let od dokončení stavby.

Stanovené lhůty počínají běžet vždy následující pracovní den poté, kdy byla druhé smluvní straně doručena písemná výzva (oznámení) o rozhodné skutečnosti.

6.6. Zhotovitel je povinen umožnit výkon technického dozoru stavebníka a výkon činnosti koordinátora bezpečnosti a ochrany zdraví při práci na staveništi.

6.7. Zhotovitel je povinen a tímto se zavazuje spolupůsobit při výkonu finanční kontroly dle ustanovení § 2 písm. e) zák. č. 320/2001 Sb., o finanční kontrole ve veřejné správě, v platném znění, a to na vlastní náklady

6.8. Zhotovitel je povinen zajistit, aby plněním této smlouvy nedošlo k porušení právních předpisů a rozhodnutí upravujících mezinárodní sankce, kterými jsou Česká republika nebo objednatel vázáni. Zhotovitel je neprodleně povinen informovat objednatele o skutečnostech relevantních pro posouzení naplnění povinností uvedených ve větě první tohoto odstavce smlouvy. Objednatel je oprávněn od této smlouvy odstoupit, pokud zjistí, že v průběhu její realizace na zhotovitele či ovládající osoby zhotovitele dopadají, přímo či zprostředkovaně, mezinárodní sankce dle příslušných právních předpisů a rozhodnutí, kterými jsou Česká republika nebo objednatel vázáni. Pokud takové sankce dopadají na jakoukoli osobu, kterou zhotovitel používá k plnění smlouvy, včetně jeho poddodavatelů, je zhotovitel povinen o takové skutečnosti nejpozději následující pracovní den poté co ji zjistí informovat objednatele a do čtrnácti dnů od výzvy objednatele je povinen zjednat nápravu a takovou osobu nahradit, přičemž pokud tak neučiní, je objednatel oprávněn od smlouvy odstoupit.

6.9. V rámci realizace díla objednatel ustanoví koordinátora BOZP, který bude pověřen kontrolovat dodržování podmínek BOZP na straně zhotovitele.

6.10. Poddodavatelé:

6.10.1 V příloze č. 2 této smlouvy (Údaje o poddodavatelích) jsou specifikovány ty části předmětu plnění dle této smlouvy, které budou poskytovány poddodavateli zhotovitele. Zhotovitel se zavazuje, že tyto části předmětu plnění budou příslušnými poddodavateli provedeny v souladu se všemi podmínkami smlouvy. Tím není dotčena výlučná odpovědnost zhotovitele za poskytování řádného plnění dle smlouvy či její dílčí části. Tito poddodavatelé jsou v příloze č. 2 této smlouvy vymezení obchodní firmou, identifikačním číslem a sídlem.

6.10.2 Zhotovitel není oprávněn pověřit provedením díla ani jeho části jinou osobu, která není uvedena v příloze č. 2 této smlouvy bez písemného souhlasu objednatele. Změnu poddodavatele nebo přibrání nového poddodavatele je zhotovitel oprávněn provést pouze s písemným souhlasem objednatele. Objednatel však nesmí tento souhlas bez závažného důvodu odeprít. Zhotovitel je povinen jakoukoliv změnu na pozici poddodavatele předem

písemně oznámit objednateli s tím, že objednatel je povinen se ve lhůtě 15 (patnácti) kalendářních dnů ode dne doručení písemného oznámení vyjádřit, zda změnu poddodavatele povoluje či nikoliv. Nevyjádří-li se objednatel ve stanovené lhůtě, považuje se změna na pozici poddodavatele ze strany objednatele za povolenou. V případě změny poddodavatele, prostřednictvím kterého zhotovitel prokazoval v zadávacím řízení kvalifikaci, musí nově navržený poddodavatel splňovat příslušnou část kvalifikace v plném rozsahu jako původní poddodavatel, přičemž zhotovitel je povinen společně s návrhem na změnu takového poddodavatele předložit příslušné doklady a písemný závazek dle § 83 odst. 1 ZZVZ od nového poddodavatele.

6.11. Zhotovitel se zavazuje zajistit dodržování pracovněprávních předpisů, zejména zákona č. 262/2006 Sb., zákoník práce, v platném znění (se zvláštním zřetelem na regulaci odměňování, pracovní doby, doby odpočinku mezi směnami, atp.), zákona č. 435/2004 Sb., o zaměstnanosti, v platném znění (se zvláštním zřetelem na regulaci zaměstnávání cizinců), a to vůči všem osobám, které se na realizaci díla podílejí a bez ohledu na to, zda jsou práce na předmětu plnění prováděny bezprostředně zhotovitelem či jeho poddodavateli.

VII. Projektční fáze

7.1. Projektová dokumentace budou obsahovat příslušné dokladové části a bude zpracována v souladu se zákonem č. 283/2021 Sb., Stavební zákon, v platném znění a ve struktuře a v rozsahu dle platných vyhlášek Ministerstva pro místní rozvoj ČR o dokumentaci staveb – vyhláška č. 131/2024 Sb. o dokumentaci staveb, a dále dle požadavků na obsah a detailnost zpracování příslušných stupňů dokumentace. Projektová dokumentace bude zpracována v souladu s požadavky zák. č. 309/2006 Sb., o zajištění dalších podmínek bezpečnosti a ochrany zdraví při práci a součástí plnění dle této smlouvy je také zpracování příslušných částí projektové dokumentace dle zák. č. 309/2006 Sb.

7.2. Projektová dokumentace bude zpracována v souladu se Studií, pokyny objednatele, dále dle obecně závazných právních předpisů, ČSN, ostatních norem a metodik upravujících přípravu staveb. Zhotovitel je povinen v průběhu zpracování dokumentace minimálně 1x za 30 dní přizvat objednatele ke konzultaci. Veškerá jednání budou probíhat v sídle objednatele, pokud se smluvní strany nedohodnou jinak. Součástí plnění při zpracování projektové dokumentace jsou také veškeré práce související s přípravou a analýzou vstupních podkladů, a dále související s návrhem a přípravou všech podkladů sloužících k rozhodnutí zhotovitele i objednatele o konkrétním technickém řešení s důrazem na optimálnost efektivnost a vysokou technickou úroveň tohoto řešení.

7.3. Studie je autorským dílem ve smyslu autorského zákona. Autorská práva k autorovi studie má smluvně vyřešené objednatel. Objednatel je tedy oprávněn k užití autorského díla pro účely, ke kterým bylo vytvořeno. Zhotovitel je povinen ve vztahu k autorovi respektovat autorská práva a autorské dílo neměnit s výjimkou takových úprav či změn, které budou autorem odsouhlaseny a schváleny. Zhotovitel má povinnost s autorem konzultovat veškeré změny, které v rámci zpracování projektové dokumentace podle této smlouvy provede oproti studii a vyžádat si od autora písemné schválení takových změn. Zhotovitel se zavazuje řádně plnit své závazky vůči autorovi, vyplývající z Autorského zákona.

7.4. Výkon inženýrské činnosti zahrnuje ověření existence inženýrských sítí u jejich správců, projednání předmětné projektové dokumentace se všemi účastníky stavebního řízení, vč. zajištění stanovisek všech účastníků stavebního řízení, a dále zpracování žádosti o vydání rozhodnutí o povolení záměru stavby na příslušných formulářích dotčeného stavebního úřadu a účast při příslušných řízeních a jednáních ve věci povolení záměru stavby. Návrhy na vydání rozhodnutí stavebního úřadu budou předány objednateli ve 2 exemplářích kontrolního výtisku a dále v elektronické verzi ve formátu doc (docx). Zajištění veškeré dokumentace potřebné pro projednání dokumentace se všemi účastníky stavebního řízení je součástí ceny.

7.5. Projektová dokumentace bude vyhotovena a předána:

- v listinné podobě: v počtu 6 vyhotovení (paré)
- v digitalizované podobě: výkresová a textová část - bude provedena a předána v digitální podobě v počtu 1 vyhotovení, v otevřeném formátu a v prezentačním formátu.

7.6. Objednatel se zavazuje Projektovou dokumentaci odsouhlasit do čtrnácti (14) dní ode dne jejího předání. V případě, že by takto předaná Projektová dokumentace obsahovala jakékoli vady nebo chyby, má Objednatel právo se ve lhůtě dle první věty k této Projektové dokumentaci vyjádřit a vrátit ji Zhotoviteli k dopracování. Zhotovitel se zavazuje takovou Projektovou dokumentaci dopracovat bez zbytečného odkladu (nejvýše však do pěti (5) pracovních dní). Objednatel schválí Projektovou dokumentaci bez vad. Pro vyloučení pochybností Strany sjednávají, že postupem dle tohoto článku Objednatel nepřebírá odpovědnost za Projektovou dokumentaci a nezbavuje se práv z vadného plnění.

7.7. V souladu s objednatel schválenou Dokumentací pro povolení stavby je zhotovitel povinen v zastoupení objednatele obstarat vydání pravomocného Povolení záměru stavby tak, aby byly dodrženy lhůty uvedené v čl. 3.1.1 této smlouvy.

7.8. Povolení záměru musí umožňovat provedení Stavby v souladu s požadavky objednatele a dalšími požadavky ve Smlouvě, se závaznými právními předpisy, relevantními technickými normami a řádnou stavební praxí.

7.9. Zhotovitel bude vykonávat veškerá právní a jiná jednání za objednatele, aby zajistil (obstaral) vydání pravomocného Povolení záměru stavby.

7.10. Kontrolní rozpočet zhotovitele představuje jednotkové ocenění všech položek vybavení, materiálů, technologických zařízení, soupisu prací, vedlejších a ostatních nákladů, a dalších dodávek a součástí Stavby, který vychází z výkazu výměr, který zhotovitel vypracuje v rámci Dokumentace pro provádění stavby a je odsouhlasen objednatelem. Výkaz výměr a jednotkové ceny jsou podkladem a kontrolu prostavěnosti Stavby. Kontrolní rozpočet zhotovitele bude zpracován na základě Projektové dokumentace zpracované zhotovitelem a v souladu s požadavky objednatele. Výsledná celková hodnota Kontrolního rozpočtu zhotovitele nesmí překročit Cenu 2. fázi (stavební práce).

7.11. Zhotovitel se zavazuje, že činnosti spočívající na osobě Hlavního projektanta, bude vykonávat:

Jméno a příjmení: [REDACTED]

E-mail: [REDACTED]

Telefon: [REDACTED]

7.12. Užití projektové dokumentace

7.12.1 Smluvní strany se dohodly, že objednatel je oprávněn užít dílo vyhotovené zhotovitelem dle této smlouvy bezúplatně, a to následujícím způsobem:

územní rozsah užití díla: území České republiky,

časový rozsah užití díla: po dobu existence stavby „Skatepark Doksy“

množstevní rozsah užití díla: šest stejnopisů

7.12.2 Smluvní strany se dohodly, že objednatel je oprávněn rozmnožovat dílo dle této smlouvy, a to bez povinnosti hradit zhotoviteli za rozmnožování díla jakoukoli úplatu.

7.12.3 Smluvní strany se dohodly, že zhotovitel není oprávněn dílo vytvořené dle této smlouvy či jakoukoli jeho část užít anebo poskytnout licenci k jeho užití jiné osobě bez předchozího výslovného písemného souhlasu objednatele.

7.12.4 V případě, že v souvislosti s plněním díla dle této Smlouvy by měla být dotčena autorská práva jiného autora, zavazuje se zhotovitel obstarat souhlas a vypořádat případné odměny autorům ve smyslu zákona č. 121/2000 Sb., autorský zákon, ve znění pozdějších předpisů. Podpisem této smlouvy smluvní strany sjednávají výhradní licenci k užití díla. Zhotovitel poskytuje objednateli bezúplatně výhradní licenci, a to na celou dobu autorskoprávní ochrany díla v neomezeném rozsahu, k vytváření kopií, užívání a zpřístupnění dalším osobám k projektové dokumentaci nebo jakékoliv její části, souvisejících dokumentů, listin, návrhů, náčrtů, změn projektové dokumentace, programů a dat vytvořených nebo poskytnutých zhotovitelem, jež podle právních předpisů představují autorská díla, včetně práva upravovat a měnit takováto autorská díla, a to za účelem výstavby, provozování, užívání, údržby změn, úprav, oprav a demolice celé stavby nebo jejích jednotlivých částí či příslušenství. Tato licence zůstává v platnosti během celé životnosti stavby nebo její části a bude opravňovat jakoukoli osobu, která bude řádným vlastníkem nebo uživatelem díla, stavby anebo její části či příslušenství, vytvářet kopie, užívat a zpřístupnit dalším osobám taková autorská díla za účelem dokončení, provozování, užívání, údržby, změn, úprav, oprav a demolice stavby nebo jejích jednotlivých částí

nebo příslušenství.

7.12.5 K odstranění pochybností smluvní strany konstatují, že dílo je ve smyslu ustanovení § 61 odst. 1 autorského zákona dílem vytvořeným na objednávku. Smluvní strany vylučují ustanovení § 61 odst. 2 autorského zákona, jakož i ustanovení § 2633 občanského zákoníku. Objednatel je oprávněn dílo užít dle ujednané výhradní licence způsobu tak, jak jsou uvedeny v předchozím odstavci tohoto článku smlouvy. Zhotovitel výslovně souhlasí s tím, aby objednatel použil dílo pro účel zpracování následných fází projektové dokumentace. Zhotovitel umožní objednateli užití díla ve smyslu tohoto odstavce smlouvy o dílo bezúplatně. Po předchozím souhlasu zhotovitele může objednatel po dokončení díla provést dílčí úpravy dokončeného díla. Zhotovitel není oprávněn dílo vytvořené dle této smlouvy či jakoukoli jeho část užít anebo poskytnout licenci k jeho užití jiné osobě bez předchozího výslovného písemného souhlasu objednatele.

7.12.6 Podpisem této smlouvy smluvní strany sjednávají výhradní licenci k užití díla. Zhotovitel poskytuje objednateli bezúplatně výhradní licenci, a to na celou dobu autorskoprávní ochrany díla v neomezeném rozsahu, k vytváření kopií, užívání a zpřístupnění dalším osobám k projektové dokumentaci nebo jakékoliv její části, souvisejících a navazujících dokumentů, listin, návrhů, náčrtů, změn projektové dokumentace, programů a dat vytvořených nebo poskytnutých zhotovitelem, jež podle právních předpisů představují autorská díla, včetně práva upravovat a měnit taková autorská díla, a to za účelem vyhotovení dalšího prováděcího stupně projektu, výstavby, provozování, užívání, údržby změn, úprav, oprav a demolice celé stavby nebo jejích jednotlivých částí či příslušenství. Tato licence zůstává v platnosti během celé životnosti stavby nebo její části a bude opravňovat jakoukoli osobu, která bude řádným vlastníkem nebo uživatelem díla, stavby anebo její části či příslušenství, vytvářet kopie, užívat a zpřístupnit dalším osobám taková autorská díla za účelem dokončení, provozování, užívání, údržby, změn, úprav, oprav a demolice stavby nebo jejích jednotlivých částí nebo příslušenství.

VIII. Provádění - stavby

8.1 Zhotovitel zajišťuje provedení díla svými pracovníky nebo pracovníky třetích osob. Zhotovitel nese plnou odpovědnost za neplnění povinností vyplývajících z této smlouvy. Vybrané činnosti ve výstavbě bude zhotovitel vykonávat osobami, které jsou k tomu oprávněny, mají průkaz zvláštní způsobilosti, popřípadě jsou k těmto činnostem autorizovány dle zvláštního předpisu, anebo zaměstnanci pod jejich dohledem.

8.2 Zhotovitel se zavazuje, že činnosti spočívající na osobě Stavbyvedoucího ve smyslu stavebního zákona, bude vykonávat:

Jméno a příjmení: [REDACTED]

E-mail: [REDACTED]

Telefon: [REDACTED]

Stavbyvedoucí je autorizovaná osoba zabezpečující odborné vedení provádění stavby (díla) dle nového stavebního zákona. Změnu v osobě stavbyvedoucího lze provést výhradně na základě písemného souhlasu objednatele. V takovém případě musí nový stavbyvedoucí splňovat odbornou kvalifikaci a praxi v takovém rozsahu, v jakém byly objednatelem požadovány v zadávacích podmínkách. Funkce Stavbyvedoucí nemůže být plněna prostřednictvím poddodavatele.

8.3 Všechny škody, které vzniknou v důsledku provádění díla porušením povinností na straně zhotovitele třetím, na díle nezúčastněným osobám, případně objednateli, je povinen uhradit zhotovitel.

8.4 Zhotovitel je povinen organizovat a řídit časový postup svých prací, dodávek a služeb, koordinovat činnost jednotlivých svých zhotovitelů (poddodavatelů) při přípravě, realizaci a dokončování díla v souladu s touto smlouvou o dílo. Zhotovitel je povinen provádět kontrolu časového postupu a kvality svých prací, dodávek a služeb.

8.5 Zhotovitel je povinen provádět průběžnou kompletaci a prověřování dokladů o dodávkách materiálů, konstrukcí a technologií požadovaných v § 153 nového stavebního zákona a jiných obecně závazných právních předpisů. Tyto dodávky musí splňovat požadavky zákona č. 22/1997 Sb., o technických požadavcích na výrobky, v platném znění (prohlášení o shodě nebo certifikace) a musí mít doklad o všech provedených revizích, zkouškách a měřeních, dokládajících kvalitu a způsobilost částí stavby, konstrukcí a technických zařízení a kvalitu mikroklimatu z hlediska požadavků hygienických, požární ochrany, bezpečnosti a ochrany zdraví při práci, životního prostředí a z hledisek zajištění přístupnosti stavby pro osoby se sníženou schopností

pohybu. Potřebné doklady o tom předloží zhotovitel ke dni splnění díla. Veškerá textová dokumentace, kterou při plnění smlouvy předává či předkládá zhotovitel objednateli, musí být předložena v českém jazyce.

8.6 Na žádost objednatele je zhotovitel povinen dokumentovat navrhované materiály a výrobky na vzorcích.

8.7 Plní-li zhotovitel část svých povinností podle smlouvy prostřednictvím třetích osob, je povinen tyto třetí osoby zavázat a požadovat záruky plnění tak, aby nebylo ohroženo plnění jeho závazků ze smlouvy vůči objednateli včetně závazků k náhradě škody a placení majetkových sankcí.

8.8 Zhotovitel není oprávněn bez souhlasu objednatele disponovat s věcmi (zařízeními) demontovanými v souvislosti s prováděním díla, a to včetně stavební suti. S těmito věcmi naloží výhradně dle pokynů objednatele.

8.9 Zhotovitel musí dbát na dodržování platných předpisů týkajících se bezpečnosti práce a požární ochrany jeho zaměstnanci na předaném staveništi v celém rozsahu svého plnění dle smlouvy. Zhotovitel prohlašuje, že jeho zaměstnanci jsou proškoleni v předpisech pro zajištění bezpečnosti a ochrany zdraví při práci a požární ochrany a jsou pojištěni pro případ úrazu nebo úmrtí v důsledku pracovního úrazu nebo nemoci z povolání. Kontrolu dodržování BOZP a PO je oprávněn provádět pověřený pracovník objednatele (koordinátor BOZP) a zhotovitel je povinen s bezpečnostním koordinátorem spolupracovat a plnit jím uložená opatření ve stanovených termínech.

8.10 Přestanou-li se v průběhu provádění díla materiály a zařízení uvedená v příslušné části dokumentace vyrábět a bude potřeba je nahradit jinými, nebo je-li ve vývoji nový materiál nebo zařízení, jehož použití nebylo možno začlenit do příslušné dokumentace a jeho používání bude technicky srovnatelné a výhodné, navrhne zhotovitel písemně objednateli jejich použití při provádění díla. Písemná dohoda o dodání náhradních materiálů a zařízení musí být smluvními stranami uzavřena předem s tím, že zároveň určí vliv takového postupu na cenu díla. Zhotovitel je povinen zabezpečit, aby použitím náhradních materiálů nedošlo ke snížení jakosti a projektovaných vlastností díla. Pokud v době realizace díla dojde ke změnám ve výrobě, které budou mít za následek zlepšení užitečných vlastností dodávek, je dodavatel oprávněn dodat modernizovanou formu předmětu plnění při zachování ostatních podmínek stanovených smlouvou.

8.11 V případě rozporů podkladů vymezujících obsah, rozsah a vlastnosti díla nebo okolnosti a způsob jeho provedení, platí jako sjednaná vlastnost či okolnost plnění díla ta, která byla sjednána, popř. rozhodnuta příslušným správním či soudním orgánem, popř. stanovena jiným způsobem v souladu se smlouvou či právními předpisy či obchodními zvyklostmi jako poslední.

8.12 V případě ohrožení splnění závazku provést dílo nebo jeho část z důvodu, že zhotovitel ani po předchozím písemném upozornění a projednání neopatřil nebo nezajistil opatření věcí k jeho provádění potřebných, je zhotovitel povinen postupovat podle pokynů objednatele. Objednatel je rovněž oprávněn tyto věci opatřit vlastním jménem. Veškeré náklady s tím související, event. vzniklá škoda, jdou k tíži zhotovitele.

8.13 Pro zjednání nápravy eventuálních vad plnění a nedodělků je zhotovitel povinen učinit bezodkladná opatření a informovat o nich ihned objednatele, jehož pokyny k zahájení prací a odstranění těchto nedodělků je povinen dodržet.

8.14 Přerušení prací

8.14.1 Zhotovitel je povinen přerušit práce na základě rozhodnutí objednatele a v případě, že zjistí při provádění díla skryté překážky znemožňující jeho provedení dohodnutým způsobem. Každé přerušení prací je zhotovitel povinen bezodkladně písemně objednateli oznámit spolu se zprávou o předpokládané délce, jeho příčinách, trvání a navrhovaných opatřeních zabezpečujících nejúčelnější a nejefektivnější způsob jejich odstranění. Do doby opětovného pokračování v práci střeží materiál, jakož i pomůcky potřebné k provedení díla i celé dílo. Zhotovitel je povinen vynaložit veškeré úsilí, aby takovéto překážky byly odstraněny s co nejefektivnějším vynaložením nákladů. Bude-li přerušení prací, popř. dodávek způsobeno příčinami na straně objednatele, dohodnou smluvní strany opatření do doby obnovení prací, přičemž o dobu trvání takového přerušení prací se prodlužuje doba předání díla.

8.14.2 Technický dozor stavebníka je oprávněn dát pracovníkům zhotovitele příkaz přerušit práci, pokud odpovědný orgán zhotovitele není dosažitelný a je-li zároveň ohrožena bezpečnost prováděného díla, život nebo zdraví pracujících na díle nebo hrozí-li jiné vážné hospodářské

škody. Technický dozor však není oprávněn zasahovat do hospodářské činnosti zhotovitele. Ujednáním v čl. VIII, body 8.14.1 a 8.14.2 této smlouvy nejsou dotčeny povinnosti zhotovitele díla vyplývající z díkce § 2594 OZ.

8.15 Kontroly

- 8.15.1 Objednatel je oprávněn provádět průběžné kontroly provádění díla, vykonávat na stavbě technický dozor a v jeho průběhu zejména sledovat, zda práce jsou prováděny podle předané dokumentace, podle smluvených podmínek, technických norem a jiných právních předpisů a v souladu s rozhodnutími oprávněných orgánů. Taková práva má i jeho technický dozor stavebníka.
- 8.15.2 Objednatel si může vyžádat výrobní výkresy nebo jiné prováděcí podklady a výsledky kvalitativních zkoušek k nahlédnutí. Na nedostatky zjištěné v průběhu prací musí objednatel neprodleně upozornit zhotovitele zápisem do stavebního deníku a žádat odstranění vzniklých vad.
- 8.15.3 Jestliže zhotovitel díla tak neučiní ani v přiměřené lhůtě mu za tímto účelem poskytnuté a vadný postup zhotovitele by vedl nepochybně k podstatnému porušení smlouvy, je objednatel oprávněn odstoupit od smlouvy.
- 8.15.4 Na požádání je zhotovitel povinen předložit objednateli veškeré doklady o provádění prací. Zhotovitel je povinen výkon tohoto práva strpět. Objednatel je rovněž oprávněn provádět cenovou kontrolu v průběhu přípravy smlouvy, realizace a uvádění dokončeného díla do provozu a kontrolu závěrečného vyúčtování díla. Všichni účastníci naplňování předmětu smlouvy jsou povinni vytvářet podmínky pro provádění cenové kontrol

IX. Staveniště a jeho zařízení

- 9.1 Zhotovitel je povinen převzít staveniště ve lhůtě stanovené v bodu 3.1.2 této Smlouvy.
- 9.2 O předání a převzetí staveniště vyhotoví objednatel písemný protokol. Při předání a převzetí staveniště zhotovitel předá objednateli časový harmonogram realizace díla.
- 9.3 Nejpozději před převzetím staveniště si smluvní strany vzájemně oznámí jména osob pověřených jednáním a stykem s pracovníky druhé smluvní strany s vymezením funkcí a pravomocí, pokud všechna tato jména nejsou uvedena již ve smlouvě.
- 9.4 Provozní, sociální a případně i výrobní zařízení staveniště zabezpečuje zhotovitel v souladu se svými potřebami, požadavky objednatele pro výkon technického a autorského dozoru uvedenými v zadávací dokumentaci a respektováním projektové dokumentace předané objednatelem.
- 9.5 Náklady na projekt, vybudování, zprovoznění, údržbu, likvidaci a vyklizení zařízení staveniště jsou zahrnuty v ceně díla.
- 9.6 Jako součást zařízení staveniště zajistí zhotovitel i rozvod potřebných médií na staveništi a jejich připojení na odběrná místa určená objednatelem. Zhotovitel je povinen zabezpečit samostatná měřicí místa na úhradu jím spotřebovaných energií a tyto uhradit. Zhotovitel se dále zavazuje k úhradě vodného a stočného (s výjimkou vodného a stočného souvisejícího s provozem objednatele).
- 9.7 Zhotovitel přebírá v plném rozsahu odpovědnost za předané staveniště a je povinen na něm udržovat pořádek a čistotu, odstraňovat odpady a nečistoty vzniklé jeho pracemi. Pokud toto zhotovitel nedodrží, objednatel není povinen zhotovené dílo převzít.
- 9.8 Zhotovitel je povinen zajistit v rámci zařízení staveniště podmínky pro výkon funkce technického dozoru stavebníka a činnost koordinátora BOZP na staveništi, a to v přiměřeném rozsahu.
- 9.9 Staveniště a místo skladování materiálů a místa výkopů je zhotovitel povinen předpisově označit tabulkami, ohraničit, osvětlit, zabezpečit jejich ochranu, včetně protipožárních opatření a zajištění bezpečnosti a ochrany zdraví při práci.
- 9.10 Po dokončení díla je zhotovitel povinen objednateli písemně oznámit nejpozději 15 kalendářních dní předem, kdy bude dílo připraveno k odevzdání.

9.11 Zápis o odevzdání a převzetí staveniště obsahuje podle potřeby a účelu zejména:

- uvedení osob pověřených řízením na svěřeném úseku s pravomocí samostatně rozhodovat ve smyslu ustanovení vyhlášky č. 48/1982 Sb., v platném znění.
- vymezení prostoru stavby, včetně určení přístupových cest, vstupů na stavbu apod.,
- určení případů, kdy musí být vykonáván stálý dozor,
- určení prostoru pro odstavení strojů a uložení zařízení, použitých při provádění stavebních prací.

9.12 Veškerá potřebná povolení k užívání veřejných komunikací za účelem dopravy na místo staveniště zajišťuje zhotovitel a nese veškeré případné poplatky.

9.13 Zhotovitel je povinen odstranit zařízení staveniště a vyklidit staveniště je nejpozději do 7 kalendářních dnů ode dne předání a převzetí díla, pokud v protokolu o předání a převzetí není dohodnuto jinak (zejména jde-li o ponechání zařízení, nutných pro zabezpečení odstranění vad a nedodělků díla ve smyslu protokolu o předání a převzetí díla). Smluvní strany sepiší a podepiší na závěr protokol o vyklizení staveniště.

9.14 Nevyklidí-li zhotovitel staveniště ve sjednaném termínu, je objednatel oprávněn zabezpečit vyklizení staveniště třetí osobou a náklady s tím spojené uhradí objednateli zhotovitel.

X. Stavební deník a technický a autorský dozor

10.1 Stavební deník

10.1.1 Zhotovitel je povinen vést ode dne převzetí staveniště o pracích, které provádí, stavební deník v souladu s **§ 166 nového stavebního zákona**, kam je povinen pravidelně denně zapisovat všechny skutečnosti rozhodné pro plnění smlouvy o dílo. Deník se skládá z úvodních listů, denních záznamů a příloh. Úvodní listy obsahují: základní list, ve kterém jsou uvedeny název a sídlo objednatele a zhotovitele a případné změny těchto údajů, identifikační údaje stavby podle projektové dokumentace, přehled smluv včetně dodatků a změn, seznam dokladů a úředních opatření týkajících se stavby, seznam dokumentace stavby, jejích změn a dodatků a přehled zkoušek všech druhů. Denní záznamy se píšou do knihy s očíslovanými listy jednak pevnými, jednak perforovanými pro dva oddělené průpisy.

10.1.2 V deníku se vyznačí doklady, které se v jednom vyhotovení ukládají přímo na staveništi. Jde zejména o územní rozhodnutí, rozhodnutí o přípustnosti stavby, smlouvu, záznamy, výkresy a zvláštní výkresy dokumentující odchylky od projektové dokumentace. U každého dokladu se uvede, zda je uložen u stavbyvedoucího nebo u zástupce objednatele pro věci technické, případně jiné místo uložení. Do deníku se zapisují všechny skutečnosti rozhodné pro plnění smlouvy. Pokud některá ze zúčastněných stran se zápisem nesouhlasí, je povinna do 7 kalendářních dnů připojit k záznamu své nesouhlasné vyjádření, jinak se zápis považuje za odsouhlasený. Povinnost vedení stavebního deníku končí dnem předání a převzetí díla. U zápisů majících vliv na postup prací na stavbě oznámí zhotovitel zástupci objednatele telefonicky v den zápisu, že byl tento zápis proveden a je třeba jej odsouhlasit.

10.1.3 Stavební deníky musí být řádně registrované, denně přístupné, objednateli přísluší první kopie. V den předání a převzetí stavby budou objednateli s ostatními doklady předány i stavební deníky. Objednatel je povinen na základě výzvy zhotovitele ve stavebním deníku zkontrolovat část díla před zakrytím či dalším postupem prací nejpozději do 5 pracovních dnů ode dne doručení písemné výzvy zhotovitele a ve stavebním deníku zapsat event. připomínky. Zhotovitel vyzve objednatele ke kontrole nejpozději 5 pracovních dnů předem.

10.1.4 Zápisy ve stavebním deníku se nepovažují za změnu smlouvy, ale slouží jako podklad pro vypracování příslušných dodatků a změn smlouvy. To neplatí v případě, že zápis do stavebního deníku provede objednatel, a to za účelem požadavku přerušení prací či změny termínu dokončeného díla.

10.2 Technický dozor stavebníka (objednatele) (TDS) a autorský dozor (AD)

10.2.1 Objednatel bude prostřednictvím svého kontrolního orgánu – technického dozoru stavebníka (TDS) provádět průběžnou kontrolu provádění díla. Rozsah písemných pověření TDS a jména osob pověřených jejich výkonem objednatel zhotoviteli sdělí písemně při předání a převzetí staveniště.

- 10.2.2 Zhotovitel vytváří svou součinností podmínky pro výkon TDS. Zabezpečuje účast svých zaměstnanců při kontrolní činnosti a projednává technické a jiné otázky související s plněním smlouvy. Zhotovitel dále zabezpečuje potřebnou součinnost při provádění kontrol na stavbě orgány státního stavebního dohledu, památkové inspekce a jiných oprávněných subjektů a činí neprodleně opatření k odstranění vytknutých závad.
- 10.2.3 Technický dozor stavebníka nesmí provádět zhotovitel ani osoba s ním propojená.
- 10.2.4 Autorský dozor provádí zhotovitel.

XI. Zkoušky

11.1 Součástí plnění zhotovitele podle smlouvy a průkazem řádného provedení díla nebo jeho částí je doložení úspěšných výsledků potřebných individuálních a komplexních zkoušek, garančních zkoušek a organizace zkušebního provozu a požadavků orgánů státního stavebního dohledu, památkové péče, příp. jiných orgánů příslušných ke kontrole staveb. Provádění dohodnutých zkoušek se řídí podmínkami této smlouvy, podmínkami stanovenými ČSN, projektem a technickými údaji vyhlášenými výrobcí jednotlivých zařízení tvořících součást zhotovovaného díla. Náplň, obsah, rozsah, způsob provedení a termíny zkoušek určuje objednatel.

11.2 Individuálním vyzkoušením při montáži se rozumí provedení zkoušek s kladným výsledkem každého jednotlivého stroje nebo zařízení. Komplexním vyzkoušením osvědčuje zhotovitel kvalitu díla a jeho způsobilost uvedení do provozu. Komplexní vyzkoušení se má za řádně provedené, prokáže-li zhotovitel, že zařízení dosahuje plynulý, ustálený, hospodárný a spolehlivý provoz dle projektu a v souladu s touto smlouvou.

11.3 O konání jednotlivých zkoušek vyrozumí objednatel zhotovitel a všechny další zainteresované osoby zápisem do stavebního deníku alespoň 10 kalendářních dnů předem. Nebude-li možné jednotlivé zkoušky provést, mohou se smluvní strany dohodnout, jakým náhradním způsobem zhotovitel osvědčí způsobilost díla nebo jeho celku takovou zkouškou prověřovanou. Jakmile odpadne překážka, která brání provedení zkoušky, je zhotovitel povinen dodatečně provést zkoušky v jejich příslušném rozsahu.

11.4 Výsledek zkoušek se zachytí v zápisech, případně předepsaných protokolech o jejich provedení a výsledku. V zápise budou uvedeny mimo jiné i další skutečnosti rozhodné pro stanovení a průběh záruky, event. zjištěné závady, případně podmínky, povinná osoba a termíny odstranění závad, případně splnění podmínek. Podmínky k provedení zkoušek, zajištění potřebného množství svých kvalifikovaných zaměstnanců, provozních hmot a surovin a energií, jakož i další prostředky potřebné k vyzkoušení, popř. též pro přípravu k němu, organizuje a opatřuje zhotovitel. Zhotovitel nese i další náklady v případě neúspěšného provedení zkoušek.

XII. Užívání díla před jeho předáním

12.1 Požádá-li o to objednatel, anebo je-li zhotovitel v prodlení s prováděním díla, jeho předáním, resp. jeho řádným ukončením, dohodnou smluvní strany, je-li to vzhledem ke stavu doposud provedeného díla rozumné, podmínky užívání díla před jeho předáním. Požádá-li o to objednatel, obstará zhotovitel na svůj náklad souhlas příslušných veřejnoprávních orgánů s takovým užíváním díla nebo jeho částí.

12.2 Zhotovitel pro tento případ navrhne předmět a způsob předčasného užívání, jeho dobu, jakož i provedení bezpečnostních a jiných opatření, včetně hygienických, a důsledky předčasného užívání pro přechod nebezpečí škody, běh záručních lhůt, atd. V případě, že zhotovitel návrh nepředloží ve lhůtě akceptovatelné objednatel, anebo bude-li návrh obsahovat podmínky bezdůvodné, nebo zřejmě zvýhodňující zhotovitele, určí podmínky užívání objednatel. Dohoda o předčasném užívání díla musí být uzavřena formou dodatku ke smlouvě.

XIII. Provedení díla, převzetí díla nebo jeho částí

13.1 Provedení díla

- 13.1.1 Dílo je provedeno, je – li dokončeno a předáno. Tímto ujednáním není dotčeno ust. **§ 2628 OZ**. Nedílnou součástí řádného provedení díla je předání všech dokladů souvisejících s řádným provedením díla objednateli a to jsou zejména revizní zprávy, atesty o funkčnosti,

výkresy skutečného provedení, záruční listy, certifikáty, prohlášení o shodě atd. Dílo je dokončeno, je – li předvedena jeho způsobilost sloužit svému účelu.

- 13.1.2 Termín provedení díla se považuje za dodrženy, jestliže ve stanoveném termínu bude dílo řádně dokončeno a protokolárně převzato, tj. bude sepsán závěrečný zápis (protokol) o předání a převzetí díla. Řádné splnění povinnosti zhotovitele provést dílo se osvědčuje zápisem o předání a převzetí díla podepsaným oběma smluvními stranami. Zápis má právní účinky takového osvědčení pouze v tom případě, že obsahuje prohlášení objednatele, že dílo přejímá včetně všech potřebných dokladů a bez vad a nedodělků, které by bránily řádnému užívání a provozu díla. Řádné splnění jednotlivých povinností zhotovitele uvedených ve smlouvě může být osvědčeno i dílčími zápisy, pokud je to sjednáno ve smlouvě o dílo. Nedokončené dílo, dílo s vadami a nedodělků či při nepředání části dokumentace, není objednatel povinen dílo převzít.
- 13.1.3 Zhotovitel je povinen zajistit, že předmět plnění v rozsahu smlouvy bude dokončený a provozuschopný, plně v souladu s účelem díla a ve smyslu platných právních předpisů, v souladu s požadavky hygienickými, na požární ochranu a bezpečnost a ochranu zdraví při práci, v souladu s požadavky na přístupnost pro osoby s omezenou schopností pohybu, v souladu s požadavky předpisů o památkové péči a v souladu s požadavky územního rozhodnutí, stavebního povolení a bez vad a nedodělků. Uvedené vlastnosti musí být prokázány předepsanými a nejsou-li předepsány, obvyklými zkouškami nebo jiným dostatečným způsobem prokazujícím úspěšnost provedení díla, jinak není objednatel povinen dílo převzít.
- 13.1.4 Dokumentace skutečného provedení stavby včetně jejích doplňků a změn bude vypracována v rozsahu a podrobnostech výkresové části projektu pro provedení stavby jako součást prvotní provozní dokumentace stavby. Bude-li zapotřebí pro zpracování této dokumentace provést geodetické práce, provádí tyto práce geodet určený objednatelem.
- Nedílnou přílohou skutečného provedení stavby a součástí plnění v rámci tohoto bodu jsou i veškeré potřebné a orgány státní správy požadované podklady pro provozní řady technických a technologických zařízení. Dokumentace skutečného provedení bude vyhotovena na základě geodetického zaměření v digitální podobě a bude předána ve třech vyhotoveních (výkresech) a jedenkrát na digitálním nosiči, a to s použitím software určeného objednatelem.
- 13.1.5 Předání a převzetí díla nemá vliv na odpovědnost za škodu podle obecně závazných předpisů, jakož i za škodu způsobenou vadným provedením díla nebo jiným porušením závazku zhotovitele.

13.2 Převzetí díla nebo jeho části.

Objednatel může dílo převzít, bude-li vykazovat pouze ojedinělé drobné vady a nedodělků, které samy o sobě ani ve spojení s jinými nebrání jeho užívání funkčně nebo esteticky, ani jeho užívání podstatným způsobem neomezuji.

V tom případě však nebezpečí škody na díle nese zhotovitel až do doby odstranění těchto vad a nedodělků.

Objednatel je povinen k předání a převzetí díla přizvat osoby vykonávající funkci technického dozoru stavebníka, případně také autorského dozoru projektanta.

13.3 Příprava k předání díla nebo jeho části

- 13.3.1 Zhotovitel je povinen objednatele na termín k převzetí díla písemně vyzvat ve lhůtě nejméně 15 kalendářních dní předem. Jestliže zhotovitel přes konkrétní, zdůvodněné a včasné upozornění objednatele, že dílo není řádně připraveno k odevzdání a převzetí, trvá na zahájení přejímacího řízení a při tom se zjistí, že dílo nebylo připraveno k předání a převzetí, uhradí zhotovitel náklady a škody objednateli.
- 13.3.2 Zhotovitel dále vytvoří řádné věcné i organizační podmínky k předání v místě provádění díla. Pro přejímací řízení díla zhotovitel dále připraví veškeré doklady, a to zejména doklady potřebné pro řádný průběh předání a převzetí a řádného užívání. Dodávky budou dokladovány k přejímacímu řízení potřebnými platnými certifikáty.

13.4 Zápis (protokol) o převzetí díla

- 13.4.1 V případě, že dílo bude předáváno postupně, dohodnou smluvní strany v pracovním pořádku harmonogram jeho přejímek.
- 13.4.2 V případě, že při předání díla budou zjištěny ojedinělé drobné vady a nedodělky, které samy o sobě ani ve spojení s jinými nebrání užívání díla funkčně nebo esteticky, ani jeho užívání podstatným způsobem neomezují, a objednatel dílo převezme, sepíše smluvní strany v zápise o předání a převzetí díla přesně tyto vady a nedodělky a zároveň dohodnou přiměřené lhůty pro jejich odstranění.
- 13.4.3 Zápis o převzetí díla bude obsahovat zejména zhodnocení jakosti díla, soupis zjištěných vad a nedodělků, dohodu o opatřeních a lhůtách pro jejich odstranění, případnou dohodu o slevě z ceny nebo jiných právech z odpovědnosti za vady.
- 13.4.4 Jestliže objednatel odmítne dílo převzít, sepíše smluvní strany zápis, v němž uvedou svá stanoviska a jejich odůvodnění. Po odstranění vad a nedodělků, pro které objednatel odmítl dílo převzít, opakuje se přejímací řízení v nezbytně nutném rozsahu. V takovém případě je možné vyhotovit nový zápis nebo k původnímu zápisu sepsat dodatek, ve kterém objednatel prohlásí, že dílo přejímá, dílo je převzato podepsáním tohoto dodatku oběma smluvními stranami.

13.3 Vlastnické právo k zhotovovanému dílu náleží od zahájení provádění díla objednateli.

13.4 Zhotovitel vykonává do předání a převzetí předmětu plnění pro objednatele správu. Výkon správy končí okamžikem řádného předání a převzetí díla v souladu s touto smlouvou.

XIV. Smluvní pokuty

14.1 V případě prodlení zhotovitele s termínem plnění dle čl. 3.1.1 této smlouvy, uhradí zhotovitel Objednateli smluvní pokutu ve výši 0,01 % z Celkové ceny díla za každý kalendářní den prodlení

14.2 V případě prodlení zhotovitele s termínem plnění dle čl. 3.1.2 této smlouvy, uhradí zhotovitel Objednateli smluvní pokutu ve výši 0,1 % z Celkové ceny díla za každý kalendářní den prodlení

14.3 Zhotovitel se dále zavazuje zaplatit objednateli smluvní pokutu:

14.4.1 Za prodlení s vyklizením staveniště, a to 1.000,- Kč za každý započatý den prodlení.

14.4.2 Za prodlení s odstraněním reklamovaných vad a nedodělků, a to 1.000,- Kč za každý započatý den prodlení a každou vadu/nedodělek zvlášť.

14.4 V případě, že objednatel bude v prodlení s úhradou řádně vystavené faktury je povinen zaplatit zhotoviteli úrok z prodlení ve výši 0,015% z dlužné částky za každý započatý den prodlení.

14.5 V případě, že zhotovitel přes konkrétní, zdůvodněné a včasné upozornění objednatele, že dílo není řádně připraveno k odevzdání a převzetí, trvá na zahájení přejímacího řízení a při přejímacím řízení se zjistí, že dílo nebylo připraveno k odevzdání a převzetí, sjednává se smluvní pokuta za nepřipravenost díla k odevzdání a převzetí zhotovitelem ve výši 20.000,-Kč.

14.6 Smluvní pokuty, sjednané touto smlouvou, hradí povinná strana nezávisle na tom, zda a v jaké výši vznikne druhé straně škoda, kterou lze vymáhat samostatně a bez ohledu na její výši. Smluvní pokuty se tedy nezapočítávají na náhradu škody, tj. vedle smluvní pokuty se hradí náhrada škody, a to v celé její výši. Náhradu škody jsou smluvní strany oprávněny vymáhat kdykoli, a to bez ohledu na případné odstoupení kterékoli ze smluvních stran od smlouvy.

14.7 Splatnost smluvních pokut je 14 kalendářních dnů ode dne doručení faktury vystavené oprávněnou smluvní stranou smluvní straně povinné.

14.8 Smluvní pokutu je objednatel oprávněn započíst proti kterékoliv pohledávce zhotovitele.

XV. Nebezpečí vzniku škody na věci, přechod vlastnického práva a odpovědnost za škodu

15.1 Zhotovitel nese od doby předání staveniště do předání a převzetí hotového díla nebezpečí škody a jiné nebezpečí na:

- a) díle a všech jeho zhotovovaných, upravovaných, dalších částech;
- b) na částech či součástech díla, které jsou na staveništi uskladněny;
- c) na plochách, stávajících prostorech a budovách, a to ode dne jejich převzetí zhotovitelem do doby provedení díla pokud v jednotlivých případech nebude dohodnuto jinak;
- d) na majetku, zdraví a právech třetích osob v souvislosti s prováděním díla.

Odpovědnost na těchto věcech je objektivní a zhotovitel se jí může zprostit jen, pokud by ke škodě došlo i jinak nebo prokáže-li zhotovitel, že porušením povinností, na základě kterých objednateli vznikla škoda, bylo způsobeno okolnostmi vylučujícími odpovědnost zhotovitele.

15.2 Zhotovitel nese též do doby provedení díla nebezpečí škody vyvolané věcmi jím opatřovanými k provedení díla, které se z důvodu svojí povahy nemohou stát součástí zhotovovaného díla, nebo které jsou používány k provedení díla a nestávají se jeho součástí, jimiž jsou zejména:

- a) pomocné stavební konstrukce všeho druhu nutné k provedení díla (lešení, podpěrné konstrukce atp.);
- b) zařízení staveniště provozního, výrobního i sociálního charakteru;
- c) ostatní provizorní konstrukce a objekty v rozsahu vymezeném příslušnou dokumentací a smlouvou; a to jak vůči objednateli, tak vůči třetím osobám.

15.3 Předání a převzetí staveniště nemá vliv na odpovědnost za škodu podle obecně závazných předpisů, jakož i škodu způsobenou vadným provedením díla nebo jiným porušením závazku zhotovitele.

15.4 Smluvní strany se dohodly, že vlastníkem zhotovovaného díla a jeho oddělitelných částí i součástí a příslušenství je od počátku objednatel.

15.5 Veškeré věci a podklady, které byly objednatelem předány zhotoviteli podle této smlouvy a nestaly se součástí díla, zůstávají ve vlastnictví objednatele, resp. tento zůstává osobou oprávněnou k jejich zpětnému převzetí. Zhotovitel je povinen je vrátit objednateli neprodleně na jeho výzvu, nejpozději však k datu předání a převzetí díla jako celku, s výjimkou těch, které prokazatelně a oprávněně spotřeboval k naplnění svých závazků ze smlouvy nebo které jsou nutné a potřebné pro řádné ukončení díla.

15.6 Zhotovitel se zavazuje, že ve smlouvách se svými jednotlivými poddodavateli a jejich poddodavateli nebude sjednána tzv. výhrada vlastnictví, tedy takové ustanovení, které by stanovovalo, že zhotovované dílo či jakákoli jeho část je až do úplného zaplacení ceny za dílo ve vlastnictví poddodavatele. Jakákoliv část díla musí vždy přímo přecházet do vlastnictví objednatele dle této smlouvy. Za jakékoliv porušení této povinnosti je zhotovitel povinen zaplatit objednateli smluvní pokutu ve výši 100.000,- Kč.

15.7 Zhotovitel nese odpovědnost za škodu vzniklou nedbalostí nebo úmyslným zaviněním zaměstnanci zhotovitele nebo jeho poddodavatele na předmětu smlouvy nebo v důsledku této nedbalosti či zavinění a zavazuje se k náhradě škody v plném rozsahu.

15.8 Zhotovitele není povinen zjišťovat trasy a druhy inženýrských sítí vedoucích přes staveniště. Pokud však takové inženýrské sítě a trasy přes staveniště vedou, předá objednatel zhotoviteli dokumentaci o inženýrských sítích vedoucích staveništěm a zhotovitel je povinen zabezpečit jejich vytyčení. V takovém případě zhotovitel odpovídá za poškození stávajících inženýrských sítí a cizích zařízení, k němuž došlo činností či nečinností zhotovitele nebo jeho poddodavatelů.

15.9 Nárok na náhradu škody musí být vždy prokazatelně uplatněn písemným doručením druhé straně nejpozději do 10 kalendářních dnů od data, kdy se poškozená strana o škodě dozvěděla.

15.10 Podkladem pro stanovení rozsahu škody budou vždy a za všech okolností doklady o příčinách vzniku škody, vyčíslení výše škody a písemný zápis o projednání vzniku škody oprávněnými zástupci zúčastněných stran. Druhá strana se zavazuje zúčastnit se projednání vzniku škody v nejbližším možném termínu, nejpozději však do 10 kalendářních dnů od data doručení uplatnění nároku.

15.11 V případě dohody o náhradě škody musí být náhrada škody uhrazena nejpozději do 30 kalendářních dnů od data uzavření dohody.

15.12 Objednatel má dále nárok na uplatnění náhrady škody v případě, že zhotovitel dílo řádně nedokončí. Náhrada škody bude vypočítána tak, že objednatel provede nové zadávací řízení dle ZZVZ na nového zhotovitele, který dokončí rozestavěné dílo. Pro tyto účely budou předmětem veřejné zakázky ty části díla, které nebyly zhotovitelem doposud realizovány. Součástí zadávací dokumentace bude soupis stavebních prací, dodávek a služeb s výkazem výměr v těch částech, které nebyly doposud realizovány a dále obchodní podmínky ve formě Smlouvy o dílo, které byly součástí původního zadávacího řízení. Objednatel porovná (případně může porovnání provést třetí osoba zmocněná objednatelem) cenovou nabídku zhotovitele a cenovou nabídku nového zhotovitele (dodavatele, který byl vybrán k uzavření smlouvy) a částka, o kterou případně přesáhne nová cenová nabídka cenovou nabídku zhotovitele, bude společně s náklady spojenými s realizací nového zadávacího řízení vyčíslením škody, která byla objednateli způsobena. Dnem uplatnění náhrady škody, a tím i dnem splatnosti, je den doručení vyčíslení způsobené škody zhotoviteli. Objednatel je oprávněn splatnou škodu započíst oproti splatným pohledávkám zhotovitele u objednatele, s čímž zhotovitel vyslovuje souhlas. Objednatel je povinen zaslat zhotoviteli písemné sdělení o vzájemném započtení splatných pohledávek.

XVI. Odpovědnost za vady – záruka

16.1 Zhotovitel se zavazuje odstranit vadu plnění, která musí být ze strany objednatele oznámena písemně a bez zbytečného prodlení. V případě, že se jedná o vadu, která ohrožuje funkčnost díla, bude vada odstraněna bez zbytečného odkladu po doručení oznámení zhotoviteli. Není-li z podané reklamace zřejmá konkrétní vada a je nutno ji specifikovat konzultací mezi objednatelem a zhotovitelem, považuje se za den doručení oznámení den konkrétního určení vady.

16.2 Záruční doba počíná běžet dnem protokolárního předání a převzetí díla. Záruka se vztahuje na vady díla, které se projeví u díla během záruční doby s výjimkou vad, u nichž zhotovitel prokáže, že jejich vznik zavinil objednatel. Objednatel musí prokázat plnění odborné údržby a pravidelné servisní údržby. Nároky z odpovědnosti za vady se nedotýkají nároků na náhradu škody nebo na smluvní pokutu.

16.3 Dílo má vady, jestliže nebylo provedeno řádně a předmět díla neodpovídá požadavkům kladeným na něj smlouvou nebo obecně závaznými právními předpisy a obecně závaznými nařízeními, popřípadě neodpovídá platným ČSN, technologickým a technickým zvyklostem. V rozsahu odpovědnosti za vady se smluvní strany budou řídit příslušnými ustanoveními OZ.

16.4 Vadami se rozumí i nedodělky, tj. nedokončené práce (plnění). Drobné odchylky, které nemají jakýkoliv vliv jak na dílčí či celkovou technickou a technologickou funkčnost díla nebo na zvýšení ceny plnění zhotovitele, se nepovažují za vady či nedodělky v případě, že s nimi vyjádřil objednatel písemný souhlas za předpokladu, že tyto odchylky budou vyznačeny v dokumentaci skutečného provedení díla.

16.5 Zhotovitel se zavazuje, že dílo bude mít po dobu trvání záruční doby vlastnosti stanovené příslušnou projektovou a technickou dokumentací včetně jejich změn a doplňků, technickými normami, které se na jeho provedení vztahují, jinak vlastnosti a jakost odpovídající účelu této smlouvy a přiměřenou zvláštnostem díla, použité technologii, materiálu, pokynům a podkladům dodaným objednatelem po celou dobu trvání záruky. Není-li stanoveno jinak, je zhotovitel odpovědný za vady plnění podle **§ 2615 – 2619 OZ** a **§ 2629 – 2630 OZ**.

16.6 Záruční doba u dílčího prokazatelného vadného plnění neběží po dobu, po kterou objednatel nemohl užívat část předmětu díla pro jeho vady, za které odpovídá zhotovitel.

16.7 Objednatel je oprávněn reklamovat u zhotovitele vady jeho plnění nejpozději do konce záruční doby. Reklamací provádí objednatel písemně, v reklamaci vady popíše a uvede své požadavky, včetně termínu pro odstranění vad zhotovitelem s tím, že je-li reklamacie oprávněná, má objednatel níže uvedená práva:

- 16.7.1 Je-li vadné plnění podstatným porušením smlouvy (**§ 2106 OZ**), vzniká objednateli právo na:
- a) odstranění vady dodáním nové věci bez vady nebo dodáním chybějící věci
 - b) na odstranění vady opravou věci
 - c) na přiměřenou slevu z ceny
 - d) odstoupit od smlouvy.

- 16.7.2 Je-li vadné plnění nepodstatným porušením smlouvy (**§ 2107 OZ**), vzniká objednateli právo na odstranění vady nebo na přiměřenou slevu z ceny.

16.7.3. Výše uvedenými ujednáními v čl. XVI. body 16.7.1 a 16.7.2 není dotčeno ustanovení **§ 2629 a § 2630 OZ** o vadách stavby.

16.8 Objednatel má právo volby způsobu odstranění důsledku vadného plnění. Zhotovitel je povinen do 5 kalendářních dnů ode dne obdržení reklamace zaslat objednateli své písemné stanovisko s uvedením, zda reklamaci uznává nebo sdělí objednateli své námitky spolu s jejich odůvodněním. Zhotovitel se zavazuje zahájit bezplatné odstranění vad díla nejpozději do 14 kalendářních dnů od obdržení reklamace, a to i tehdy, neuznává-li odpovědnost za své vady. V případě odstranění vady dodáním náhradního plnění běží pro toto náhradní plnění nová záruční doba a to ode dne převzetí nového plnění objednatelem.

16.9 Délka záruční doby je 60 měsíců na stavební práce a 24 měsíců na výrobky a technologie s vlastním záručním listem. Záruční doba počíná běžet od protokolárního převzetí celého předmětu díla objednatelem.

16.10 Neodstraní-li zhotovitel reklamované vady či nedodělky v objednatelem stanovené lhůtě přiměřeně dle charakteru vad a nedodělků, nebo oznámí-li před jejím uplynutím, že vady či nedodělky neodstraní, má objednatel kromě výše uvedených práv rovněž právo zadat provedení oprav jinému zhotoviteli. Objednateli v takovém případě vzniká nárok, aby mu zhotovitel zaplatil částku připadající na cenu, kterou objednatel třetí osobě v důsledku tohoto postupu zaplatil; nárok objednatele účtovat zhotoviteli smluvní pokutu v tomto případě nezaniká.

16.11 Práva a povinnosti ze zhotovitelem poskytnuté záruky nezanikají, ohledně objednateli předanému předmětu díla, ani pro případ odstoupení jedné ze stran od smlouvy. Nároky z odpovědnosti za vady se nedotýkají nároků na náhradu škody nebo na smluvní pokutu.

XVII. Zánik závazků

Závazky smluvních stran ze smlouvy zanikají:

17.1 Splněním

Závazky smluvních stran z této smlouvy zanikají především jejich splněním a tímto ujednáním není dotčeno ust. **§ 2628 OZ**.

17.2 Dohodou smluvních stran

Jednotlivé závazky smluvních stran, jakož i smlouva jako celek, mohou rovněž zaniknout, dohodnou-li se na tom smluvní strany formou písemného dodatku k této smlouvě. Takový dodatek musí být písemný a obsahovat vypořádání všech závazků, na které smluvní strany, které takový dodatek uzavírají, mohly pomyslet, jinak je neplatná.

17.3 Odstoupením od smlouvy

Odstoupit od smlouvy lze pouze z důvodů stanovených v této smlouvě nebo zákonem (**§ 2001 a násl. OZ**).

17.3.1 Kterákoli ze smluvních stran může odstoupit od této smlouvy, poruší-li druhá strana podstatným způsobem své smluvní povinnosti, přestože byla na tuto skutečnost prokazatelným způsobem (doporučeným dopisem) upozorněna.

Stanoví-li oprávněná smluvní strana druhé smluvní straně pro splnění jeho závazku náhradní (dodatečnou) lhůtu, vzniká jí právo odstoupit od smlouvy až po marném uplynutí této lhůty, to neplatí, jestliže druhá smluvní strana v průběhu této lhůty prohlásí, že svůj závazek nesplní. V takovém případě může dotčená smluvní strana odstoupit od smlouvy i před uplynutím lhůta dodatečného plnění, poté, co prohlášení druhé smluvní strany obdržela. Smluvní strana může také od smlouvy odstoupit bez zbytečného odkladu poté, co z chování druhé strany nepochybně vyplývá, že poruší smlouvu podstatným způsobem a nedá – li na výzvu oprávněné strany přiměřenou jistotu.

Za podstatné porušení smlouvy se považuje zejména:

- a) pokud Stavba není prováděna v souladu s odsouhlasenou projektovou dokumentací, závaznými normami a ostatními platnými předpisy; a/nebo
- b) překročení smluvené pevné ceny díla; a/nebo
- c) neplacení dohodnutých faktur objednatelem déle než 3 měsíce; a/nebo
- d) pokud zhotovitel díla neodstraní vady, na které byl upozorněn objednatelem ve stavebním

- deníku, ani v přiměřené lhůtě za tímto účelem poskytnuté objednatelům; a/nebo
- e) jestliže dojde k zahájení insolvenčního řízení, jehož předmětem je dlužníkův (zhotovitelův) úpadek nebo hrozící úpadek, ve smyslu zákona č. 182/2006 Sb. o úpadku a způsobech jeho řešení (insolvenční zákon), ve znění pozdějších předpisů; a/nebo
 - f) zhotovitel vstoupil do likvidace; a/nebo
 - g) zhotovitel uzavřel smlouvu o prodeji či nájmu podniku či jeho části, na základě které převedl, resp. pronajal, svůj podnik či tu jeho část, jejíž součástí jsou i práva a závazky z právního vztahu dle této smlouvy na třetí osobu; a
 - h) prodlení zhotovitele s předáním dokladů uvedených v čl. XIX, bodu 19.1 nebo 19.2, této smlouvy po dobu delší než 30 kalendářních dnů.

17.3.2 Objednatel je od této smlouvy oprávněn odstoupit v případech stanovených v § 223 ZZVZ.

17.3.3 Objednatel a zhotovitel jsou oprávněni od této smlouvy odstoupit v případě uvedeném v bodu 2.9 této smlouvy.

17.3.3 V případě odstoupení od této smlouvy ze strany objednatele z důvodu podstatného porušení smlouvy zhotovitelem vzniká objednateli vůči zhotoviteli nárok na úhradu prokázaných vícenákladů (tj. nákladů vynaložených objednatel nad cenu za provedení díla) vynaložených na dokončení díla a na úhradu ztrát vzniklých prodloužením termínu dokončení díla. Odstoupení od smlouvy se nedotýká práva na zaplacení smluvní pokuty, úroku z prodlení, pokud již dospěl, práva na náhradu škody vzniklé z porušení smluvní povinnosti ani ujednání, které má vzhledem ke své povaze zavazovat strany i po odstoupení od smlouvy.

17.4 Následná nemožnost plnění

Pro odstoupení smluvní strany od smlouvy v důsledku následné nemožnosti plnění se použijí příslušná ustanovení **§ 2006 OZ** např. v důsledku vyšší moci.

17.5 Skončením účinnosti smlouvy nebo jejím zánikem

Skončením účinnosti smlouvy nebo jejím zánikem zanikají všechny závazky smluvních stran ze smlouvy. Skončením účinnosti smlouvy nebo jejím zánikem nezanikají nároky na náhradu škody, zaplacení smluvních pokut sjednaných pro případ porušení smluvních povinností, a ty závazky smluvních stran, které podle smlouvy nebo vzhledem ke své povaze mají trvat i nadále, nebo u kterých tak stanoví zákon.

Zhotovitel je v tomto období povinen provést dle dispozic objednatele veškeré kroky nezbytné buď k přerušení provádění díla nebo k předání všech věcí s dílem souvisejících nebo jejich části jiné osobě. Zhotovitel je povinen po zániku smlouvy si počínat tak, aby předešel jakýmkoliv škodám a aby minimalizoval ztráty v důsledku přerušení plnění předmětu díla.

XVIII. Vyšší moc

18.1 Smluvní strany neodpovídají za částečné nebo úplné neplnění smluvních závazků, jestliže k němu došlo v důsledku vyšší moci. Za vyšší moc ve smyslu této smlouvy se považují mimořádné okolnosti bránící dočasně nebo trvale splnění v ní stanovených povinnostech, pokud nastaly po jejím uzavření nezávisle na vůli povinné strany a jestliže nemohly být tyto okolnosti nebo jejich následky povinnou stranou odvráceny ani při vynaložení veškerého úsilí, které lze rozumně v dané situaci požadovat. Za vyšší moc se v tomto smyslu považují zejména válka, nepřátelské vojenské akce, teroristické útoky, povstání, občanské nepokoje a přírodní katastrofy.

18.2 Za vyšší moc se však nepokládají okolnosti, jež vyplývají z osobních, zejména hospodářských poměrů povinné strany a dále překážky plnění, které byla tato strana povinna překonat nebo odstranit podle této smlouvy, obchodních zvyklostí nebo obecně závazných právních předpisů, nebo jestliže může důsledky své odpovědnosti smluvně převést na třetí osobu (zejména poddodavatele), jakož i okolnosti, které se projeví až v době, kdy byla povinná strana již v prodlení, ledaže by se jednalo o prodlení s plněním zcela nepodstatné povinnosti nemající na ostatní plnění ze smlouvy vliv.

18.3 Za vyšší moc se rovněž nepovažuje okolnost, o které mohla a měla povinná strana při uzavírání této smlouvy předpokládat, že patrně nastane, ledaže by oprávněná strana dala najevo, že uzavírá tuto smlouvu i přesto, že tato překážka může plnění smlouvy ohrozit, nebo jestliže o této okolnosti oprávněná strana nepochybně věděla a povinnou stranu na ni neupozornila, i když musela důvodně předpokládat, že není tato okolnost povinné straně známa.

18.4 V případě, že nastane vyšší moc, prodlužuje se lhůta ke splnění smluvních povinností o dobu, během níž vyšší moc trvá. Jestliže v důsledku vyšší moci dojde k prodlení s termínem provedení díla o více než 60 kalendářních dnů, dohodnou se smluvní strany, v případě zániku smluvních stran subjekty, na které přejdou práva a povinnosti smluvních stran, na dalším postupu provedení díla změnou této smlouvy.

18.5 V případě, že některá smluvní strana není schopna plnit své závazky ze smlouvy v důsledku vyšší moci, je povinna neprodleně a písemně o této skutečnosti vyrozumět druhou smluvní stranu. Obdobně poté, co účinky vyšší moci pominou, je smluvní strana, jež byla vyšší mocí dotčena, povinna neprodleně a písemně vyrozumět druhou smluvní stranu o této skutečnosti.

XIX. Zajištění závazků zhotovitele

19.1 Pojištění odpovědnosti za škodu způsobenou zhotovitelem třetí osobě

Zhotovitel je povinen mít po celou dobu provádění díla, sjednáno platné pojištění odpovědnosti za škodu způsobenou třetí osobě s limitem pojistného plnění minimálně 10 mil. Kč. V případě uzavření pojistné smlouvy na dobu určitou (s koncem platnosti ke konci kalendářního roku) je zhotovitel povinen koncem každého kalendářního roku (vždy nejpozději 2 měsíce před koncem příslušného kalendářního roku) prokázat objednateli, že jeho pojistka ve výše uvedeném rozsahu je stále platná, popř. že je prodloužena, popř. že zhotovitel uzavřel jinou pojistku ve stejném rozsahu a ve výši pojistného plnění min. 10 mil. Kč. V případě, že platnost předmětné pojistky skončí v průběhu kalendářního roku, je zhotovitel povinen prokázat objednateli, (vždy nejpozději 2 měsíce před skončením platnosti původní pojistky), že jeho pojistka je v požadovaném rozsahu prodloužena, popř. že zhotovitel uzavřel novou pojistnou smlouvu ve stejném rozsahu a ve výši pojistného plnění min. 10 mil. Kč.

Doklad prokazující platné pojištění předá zhotovitel objednateli při předání staveniště.

V případě, že v průběhu realizace díla dojde k jakékoliv změně v pojistné smlouvě, je zhotovitel povinen objednateli tuto změnu neprodleně, nejpozději do 7 pracovních dnů, písemně oznámit.

19.2 Zajištění závazků formou záruk:

19.2.1 Obecné podmínky zajištění závazků formou záruk:

- a) Závazky zhotovitele budou zajištěny buď bankovní zárukou poskytnutou podle podmínek této smlouvy, vydanou bankou ve smyslu **zákona č. 21/1992 Sb., o bankách**, ve znění pozdějších předpisů (dále jen banka), nebo složením hotovosti v požadované výši na bankovní účet objednatele nebo ve formě pojištění záruky vystavené ve prospěch objednatele.
- a) Veškeré náklady na vystavení bankovních záruk, pojištění záruk nebo složení peněžní jistoty nese zhotovitel a jsou zahrnuty v Ceně za dílo.
- b) Záruka za řádné plnění díla v době realizace je stanovena ve výši 5 % z Ceny za 2. fázi (stavební práce) bez DPH, tj. 705 000,- Kč
- c) Záruka za kvalitu díla v záruční době je stanovena ve výši 2 % z Ceny za 2. fázi (stavební práce) bez DPH, tj. 282 000,-Kč
- d) V případě zajištění závazků zhotovitele složením na bankovní účet objednatele, budou finanční prostředky složeny na bankovní účet č. 70127824/0600

19.2.2 Obecné podmínky zajištění závazků formou bankovních záruk, pojištění záruk:

- a) Poskytnutím bankovní záruky se rozumí předání originálu záruční listiny obsahujícího náležitosti dohodnuté v této smlouvě objednateli, nebo předáním originálu pojištění záruky nebo složením jistoty na účet objednatele. V případě, že objednatel odmítne vystavenou bankovní záruku nebo pojištění záruky z důvodu, že neobsahuje náležitosti dle této smlouvy, je zhotovitel v prodlení s předáním bankovní záruky.
- b) V záruční listině musí být vždy uvedeno, že žádná změna, dodatek či jakákoliv úprava podmínek této smlouvy o dílo nezbavuje banku, pojišťovnu jakékoliv odpovědnosti vyplývající z bankovní záruky, pojištění záruk a banka, pojišťovna se předem zříká nároku na oznámení takové změny, dodatku nebo úpravy.
- c) Bankovní záruka, pojištění záruk musí být neodvolatelné, bezpodmínečné. Banka, pojišťovna nesmí být oprávněna uplatnit vůči objednateli žádné námitky a požadovaná částka musí být

vyplacena na první žádost bez toho, aby banka, pojišťovna zkoumala důvody požadovaného čerpání.

- d) Nejpozději 7 kalendářních dní před datem, kdy má být příslušná bankovní záruka, pojištění záruk poskytnuto, doloží zhotovitel objednateli návrh textu záruční listiny, pojištění záruk k odsouhlasení. Objednatel je povinen text záruční listiny odsouhlasit, resp. sdělit své připomínky ve lhůtě 3 pracovních dnů ode dne, kdy návrh textu záruční listiny obdrží.
- e) Veškeré náklady na vystavení bankovních záruk, pojištění záruk nebo složení peněžní jistoty nese zhotovitel a jsou zahrnuty v Ceně za dílo.

19.2.3 Záruka za řádné plnění díla v době realizace

Zhotovitel se zavazuje sjednat s bankou, pojišťovnou smluvní vztah, na základě, kterého banka, pojišťovna poskytne ve prospěch objednatele bankovní záruku:

- a) Banka, pojišťovna prohlásí v záruční listině, že uspokojí objednatele ve výši 5 % z Ceny za 2. fázi (stavební práce) bez DPH (tj. 705 000,- Kč), a to v případě, že zhotovitel poruší závazky vyplývající z této smlouvy o dílo během doby provádění díla;
- a) Zhotovitel se zavazuje objednateli předat při předání staveniště originál záruční listiny vystavený bankou, pojišťovnou ve prospěch objednatele na dobu realizace díla. Zhotovitel je povinen udržovat bankovní záruku v platnosti po celou dobu realizace díla. V případě, že z jakýchkoliv důvodů bude tato doba provádění díla delší, bude zhotovitel povinen dle smlouvy o dílo předložit dodatek k původní bankovní záruce nebo novou bankovní záruku, pojištění záruk ve stejné výši a za stejných podmínek jako záruku původní. Tuto novou záruku bude zhotovitel povinen udržovat až do dne odstranění všech vad, s nimiž bylo dílo převzato.
- b) Bankovní záruka, pojištění záruk za řádné plnění díla v době realizace bude uvolněna v den předání bankovní záruky, pojištění záruky za jakost objednateli.

19.2.4 Záruka za kvalitu díla v záruční době

Zhotovitel se zavazuje sjednat s bankou, pojišťovnou smluvní vztah, na základě, kterého banka poskytne ve prospěch objednatele bankovní záruku:

- a) Banka, pojišťovna prohlásí v záruční listině, že uspokojí objednatele ve výši 2 % z Cena za 2. fázi (stavební práce) bez DPH (tj. 282 000,- Kč), a to v případě, že zhotovitel poruší závazky vyplývající z této smlouvy o dílo během záruční doby:
 - i. u provedeného díla v délce 60 měsíců – tato doba běží ode dne předání díla zhotovitelem;
 - i. výjimku z této záruční doby činí záruční doby pro dodávku strojů a zařízení, na něž výrobce těchto zařízení vystavuje samostatný záruční list, tyto se sjednávají v délce lhůty poskytnuté výrobcem, nejméně však v délce 24 měsíců.
- a) Zhotovitel se zavazuje objednateli předat v den protokolárního předání a převzetí díla originál záruční listiny vystavený bankou, pojišťovnou ve prospěch objednatele platný nejméně na 60 kalendářních měsíců ode dne protokolárního předání a převzetí díla.

Pokud v poslední den záruční doby nebudou uspokojeny nároky objednatele z titulu odpovědnosti za vady v záruce, bude zhotovitel povinen dle smlouvy předložit novou bankovní záruku, pojištění záruk ve stejné výši a za stejných podmínek jako záruku původní. Tuto novou záruku bude zhotovitel povinen udržovat až do dne uspokojení všech nároků objednatele z titulu poskytnuté záruky za jakost, zejména do doby odstranění všech reklamovaných vad.

19.3 Zajištění kvalifikace po dobu realizace díla

Zhotovitel a jeho poddodavatelé jsou po celou dobu trvání této smlouvy v rámci realizace díla až do jeho ukončení povinni splňovat všechny kvalifikační předpoklady bezprostředně související s předmětem plnění díla, které byly prokázány v předchozím zadávacím řízení, na základě něhož byla se zhotovitelem, jakožto vybraným dodavatelem uzavřena příslušná smlouva na předmět plnění veřejné zakázky.

Zhotovitel je současně povinen po celou dobu realizace díla dle této smlouvy oznámit objednateli jakoukoliv změnu v rámci splnění kvalifikačních předpokladů, jak u sebe, tak i popř. u poddodavatele, které prokázal v rámci předchozího zadávacího řízení. Pokud po uzavření této smlouvy dojde ke změně v rozsahu splnění kvalifikačních předpokladů, na straně zhotovitele, popř. jeho poddodavatele, je zhotovitel povinen takovou

změnu oznámit objednateli do 7 pracovních dnů, ode dne, kdy tato změna nastala, nebo kdy ji zhotovitel zjistil a do 10 pracovních dnů předložit objednateli příslušný doklad o splnění kvalifikačních předpokladů.

Zhotovitel je povinen také na výzvu objednatele mimo výše uvedenou povinnost uvedenou v tomto bodě předložit doklady prokazující splnění výše uvedených kvalifikačních předpokladů, a to do 10 pracovních dnů ode dne doručení písemné výzvy ze strany objednatele.

XX. Závěrečná ustanovení

20.1 Jakákoliv ústní ujednání při provádění díla, která nejsou písemně potvrzena oprávněnými zástupci obou smluvních stran, jsou právně neúčinná

20.2 Smlouvu lze měnit pouze písemnými, vzestupně číslovanými dodatky, podepsanými oprávněnými zástupci obou smluvních stran. Změny závazku z této smlouvy se řídí § 222 ZZVZ. Zhotovitel je povinen poskytnout objednateli veškerou vyžádanou součinnost pro zajištění konformity procesů sjednávání změn se ZZVZ.

20.3 Zhotovitel není oprávněn postoupit jakékoliv pohledávky za objednatelem vzniklé z této smlouvy či v souvislosti s touto smlouvou na třetí osobu bez předchozího písemného souhlasu objednatele.

20.4 Tato smlouva nabývá platnosti a účinnosti dnem jejího podpisu oběma smluvními.

20.5 Tato Smlouva je sepsána v jednom (1) vyhotovení v elektronické podobě.

20.6 Veškerá textová dokumentace, kterou při plnění smlouvy předává či předkládá zhotovitel objednateli, musí být předána či předložena v českém jazyce.

20.7 Pro výpočet smluvní pokuty určené procentem a úroku z prodlení je rozhodná cena díla, nebo jeho poměrná část včetně DPH.

20.8 V případě soudního sporu se místní příslušnost věcně příslušného soudu I. stupně řídí obecným soudem objednatele.

20.9 Písemnosti mezi stranami smlouvy, s jejichž obsahem je spojen vznik, změna nebo zánik práv a povinností upravených smlouvou (zejména odstoupení od smlouvy) se doručují do vlastních rukou.

20.10 Povinnost smluvní strany doručit písemnost do vlastních rukou druhé smluvní straně je splněna při doručování poštou, jakmile pošta písemnost adresátovi do vlastních rukou doručí. Účinky doručení nastanou i tehdy, jestliže pošta písemnost smluvní straně vrátí jako nedoručitelnou a adresát svým jednáním doručení zmařil, nebo přijetí písemnosti odmítl. Při doručování písemností prostřednictvím datové schránky je písemnost-datová zpráva doručena v okamžiku, kdy se do datové schránky přihlásí oprávněná osoba. Pokud k přihlášení oprávněnou osobou nedojde do 10 dnů od doručení datové zprávy, považuje se datová zpráva za doručitou.

20.11 Zhotovitel souhlasí se zveřejněním všech náležitostí smluvního vztahu založeného touto smlouvou o dílo.

20.12 Smlouva byla schválena Radou města Doksy dne 29.9.2025 pod číslem usnesení 515/25

Nedílnou součástí této smlouvy jsou následující přílohy:

20.12.1 příloha č. 1: Architektonická studie
20.12.2 příloha č. 2: Seznam poddodavatelů

V Doksech viz el. podpis

BC. Roman
Fajbík, DiS.

Digitálně podepsal BC.
Roman Fajbík, DiS.
Datum: 2025.10.24 15:20:09
+02'00'

Město Doksy
Bc. Roman Fajbík, DiS. - starosta

V Praze dne viz el. podpis

Radomír
Teichmann

Digitálně podepsal
Radomír Teichmann
Datum: 2025.10.15
14:47:37 +02'00'

MysticConstructions s.r.o.
Radomír Teichmann - jednatel

STUDIE
„SKATEPARK DOKSY“
DOKUMENTACE PRO VÝBĚR ZHOTOVITELE



MYSTIC
CONSTRUCTIONS

Obsah:

A. Průvodní zpráva

A.1 Identifikační údaje

A.1.1 Údaje o stavbě

- a) název stavby
- b) místo stavby (adresa, č.p., katastrální území, parc. č. pozemků)
- c) předmět projektové dokumentace

A.1.2 Údaje o stavebníkovi

- a) jméno, příjmení, adresa trvalého pobytu (fyzická osoba)
- b) jméno, příjmení, obchodní firma, IČO, místo podnikání (fyzická osoba - podnikatel)
- c) obchodní název, IČO, adresa sídla (právnícká osoba)

A.1.3 Údaje o zpracovateli projektové dokumentace

- a) jméno a příjmení hlavního projektanta, IČO, místo podnikání
- b) jméno a příjmení dalších projektantů, IČO, místo podnikání

A.2 Seznam vstupních podkladů

A.3 Údaje o území

- a) rozsah řešeného území
- b) údaje o ochraně území podle jiných právních předpisů (památková ochrana, záplavové úz., zvláště chráněné úz. apod.)
- c) údaje o odtokových poměrech
- d) údaje o souladu s územně plánovací dokumentací (nebylo-li vydáno územní rozhodnutí/opatření/souhlas)
- e) údaje o souladu s územním rozhodnutím/souhlasem/regulačním plánem
- f) údaje o dodržení obecných požadavků na využití území
- g) údaje o splnění požadavků dotčených orgánů
- h) seznam výjimek a úlevových řešení
- i) seznam souvisejících a podmiňujících investic
- j) seznam pozemků a staveb dotčených prováděním stavby (dle katastru nem.)

A.4 Údaje o stavbě

- a) nová stavba nebo změna dokončené stavby
- b) účel užívání stavby
- c) trvalá nebo dočasná stavba
- d) údaje o ochraně stavby dle jiných právních předpisů (kulturní pam. apod.)
- e) údaje o splnění technických požadavků na stavby a obecně technických požadavků zabezpečující bezbariérové užívání staveb
- f) údaje o splnění požadavků dotčených orgánů a požadavků vyplvajících z jiných právních předpisů
- g) seznam výjimek a úlevových řešení
- h) navrhované kapacity stavby (zastavěná plocha, obestavěný prostor, užitná plocha, počet bytových jednotek, počet uživatelů/pracovníků)
- i) základní bilance stavby (potřeby a spotřeby hmot a médií, hospodaření s dešťovou vodou, celkové produkované množství a druhy odpadů a emisí, třída energetické náročnosti budovy)
- j) základní předpoklady výstavby, (časové údaje o realizaci, členění na etapy)
- k) orientační náklady stavby

A.5 Členění stavby na objekty a technická a technologická zařízení

A.6 Přílohy – Skatepark Doksy

- a) situační výkres
- b) situační ortofo výkres

Skatepark Doksy

- d) 3D vizualizace skateparku
- d) půdorys skateparku

A. Průvodní zpráva

A.1 Identifikační údaje

A.1.1 Údaje o stavbě

a) název stavby

SKATEPARK DOKSY

b) místo stavby (adresa, č.p., katastrální území, parc. č. pozemků)

Místo stavby:	Doksy [561495]
prac.č..	4124
katastrální území:	Doksy u Máchova jezera [6282212]
Kraj:	Liberecký kraj
Investor:	Město Doksy náměstí Republiky 193 472 01, Doksy

c) předmět projektové dokumentace

Stupeň dokumentace: **Studie Skatepark Doksy – dokumentace pro výběr zhotovitele**

A.1.2 Údaje o stavebníkovi

- a) jméno, příjmení, adresa trvalého pobytu (fyzická osoba)
- b) jméno, příjmení, obchodní firma, IČO, místo podnikání (fyzická osoba - podnikatel)
- c) obchodní název, IČO, adresa sídla (právnícká osoba)

Město Doksy

náměstí Republiky 193

472 01, Doksy

IČO: 00260444

ID datové schránky: **cpabet5**

Tel: + 420 487882410, email: epodatelna@doksy.com

A.1.3 Údaje o zpracovateli projektové dokumentace

a) jméno a příjmení hlavního projektanta, IČO, místo podnikání

MYSTIC CONSTRUCTIONS spol. s.r.o.

Radomír Teichmann

Římská 26

Praha 2

120 00

tel.: [REDACTED]

email: [REDACTED]

IČO: 26177358

A.2 Seznam vstupních podkladů

Jako podklad pro zpracování projektu byla odsouhlasené zadání investora, polygon místa a rozlohy stavby, veřejně dostupné údaje a mapové podklady z katastru nemovitostí, konzultace s investorem, konzultace s komunitou a obhlídka místa stavby.

A.3 Údaje o území

a) rozsah řešeného území

Vlastník pozemků je:

Město Doksy

náměstí Republiky 193

472 01, Doksy

parc.č.: **4124** katastrální území: **Doksy u Máchova jezera [6282212]**

Řešená stavba je umístěna na okraji města Doksy, na pozemku parku u Poslova mlýna, kde se nachází stávající asfaltový pumptrack, který má status – ostatní plocha resp. jiná plocha. Celková plocha řešeného území je 35.000 m².

b) údaje o ochraně území podle jiných právních předpisů (památková ochrana, záplavové úz., zvláště chráněné úz. apod.)

Objekt se nenachází v blízkosti památkově chráněných budov nebo památkově chráněného území.

Navržené stavební úpravy nepřesahují hranice pozemku stavby.

Řešené území nepřesahuje do záplavové oblasti ani jinak chráněného území.

c) údaje o odtokových poměrech

Veškeré plochy skateparku jsou v 1-1,5% spádu do krajů plochy, odtokových žlábků nebo do kanalizační sítě ukončené do pojezdových kanalizačních vpustí, tak aby se na plochách nedržela voda a přejetí vpustí neohrožovalo bezpečnost jezdců

Dešťová voda z povrchu pumptracku bude vyspádováním ploch odváděna směrem do středu okruhu - zelených ploch kde bude jímána a odváděna potrubím mimo stavbu, kde bude rozptýlena na terén resp. svedena do stávajícího odvodňovacího kanálu.

d) údaje o souladu s územně plánovací dokumentací (nebylo-li vydáno územní rozhodnutí/opatření/souhlas)

Charakter stavby a jejího navrženého využití je v souladu s platnou územně plánovací dokumentací města v dané lokalitě.

e) údaje o souladu s územním rozhodnutím/souhlasem/regulačním plánem

Charakter stavby a jejího navrženého využití je v souladu s platným územním rozhodnutím/souhlasem/regulačním plánem města v dané lokalitě.

f) údaje o dodržení obecných požadavků na využití území

Skatepark Doksy

Charakter stavby a jejího navrženého využití je v souladu s platnými obecnými požadavky na využití územní města v dané lokalitě.

g) údaje o splnění požadavků dotčených orgánů

Stavbu bude možno v navrženém rozsahu realizovat při dodržení jimi stanovených podmínek.

h) seznam výjimek a úlevových řešení

Žádná.

i) seznam souvisejících a podmiňujících investic

Žádná.

j) seznam pozemků a staveb dotčených prováděním stavby (dle katastru nem.)

Místo stavby: parc.č.. **4124** katastrální území: **Doksy u Máchova jezera [6282212]**

A.4 Údaje o stavbě

a) nová stavba nebo změna dokončené stavby

nová stavba

Novostavba skateparku

b) účel užívání stavby

Stavba bude sloužit pro veřejnost jako veřejné sportoviště a rekreační plocha. Určená je především pro jízdu na skateboardech, kolech nebo koloběžkách. Návrh je koncipován tak, aby sloužil všem uživatelům bez rozdílu věku a pokročilosti v jízdě. Je navržen pro začátečníky, mladou generaci, ale zábavu si zde najde i zkušený jezdec. Příslušenství stavby bude plnit také funkci rekreační. Stavba má veřejný charakter a slouží ke sportu a relaxaci široké veřejnosti.

Navrhovaná stavba je v souladu s platným územním plánem a je zintegrována do celkového návrhu revitalizace oblasti. Jedná se o sportoviště převážně určené pro kolečkové sporty.

Železobetonový skatepark jsou různě veliké a tvarově členité plochy, šikmé plochy bangy, rádiusy, které mají různou hloubku a poloměr rádiusů a jsou propojené různými zídkami, schody a rovnými plochami.

Pojezdové hrany zídek a schodů jsou zpevněny ocelovou hranou nebo se nechávají v přírodním surovém stavu. Přejechy mezi rovinou a rádiusem v bazénu tvoří tzv. coping, který je z ocelové trubky 60/3 mm a pro správnou funkčnost překážky je velice důležité ukotvení a pozice této trubky. V některých případech se používají speciální bazénové betonové dlaždice. Součástí skateparku jsou i ocelové konstrukce, různá pojezdová zábradlí atd. Ty jsou navrženy tak aby maximálně vyhovovali pro daný účel, tedy jízdu na skateboardu. Zde jsou velice důležité parametry zábradlí, jejich správné umístění a kotvení z důvodu velkého namáhání.

Železobetonové desky tloušťky 150-200 mm jsou z betonu C 25/30 XF2 s jednoduchým armováním kari sítí tl. 8mm, oka 150/150mm se správným krytím. Oblé a tvarově členité plochy jsou armovány pruty

Skatepark Doksy

pr. 8mm, v napojeních a exponovaných místech používáme i silnější. Rovinné povrchy a plochy ve skateparku jsou většinou hlazeny strojově leštičkami pro dosažení ideální hladkosti povrchu. Všechny ostatní plochy, zejména rádiusy jsou hlazeny ručně co nejpečlivěji. Ruční hlazení nelze plně srovnávat s hlazením strojovým, ale i zde je vyžadována maximální hladkost stejná jako je např. průmyslová podlaha.

c) trvalá nebo dočasná stavba

trvalá stavba

d) údaje o ochraně stavby dle jiných právních předpisů (kulturní pam. apod.)

Řešená stavba nepodléhá žádné zvláštní ochranně.

Stavbu bude možno v navrženém rozsahu realizovat při dodržení podmínek stanovených dotčenými orgány.

Sportoviště bude po uvedení do provozu vedeno v souladu s provozním řádem areálu, který bude předán stavebníkem provozovateli při uvedení do provozu a jeho plné nebo částečné znění bude uvedeno na info-tabuli umístěné v západní části.

- jezdci mladší 18 let musí bezpodmínečně používat při jízdě ve skateparku/pumptracku ochranné pomůcky (helma, chrániče kolen a loktů)
- při jízdě v soustavě ramp, mini rampě nebo vertikální rampě, je podmínkou použití ochrannou helmu, pro všechny věkové kategorie.
- všechny osoby se pohybující ve skateparku na vlastní nebezpečí musí se chovat ohleduplně, aby nezpůsobily svým chováním sobě ani svému okolí možný úraz.

Vyvýšené plochy jsou mimo prostor dráhy svahovány ve sklonu min 1:2 což nevyžaduje žádná další opatření, jako např. zábradlí - pádové hrany jsou zajištěny svahováním. Od hrany jízdní dráhy je ve vzdálenosti 2m bezpečnostní pásmo, ve kterém se nebudou nacházet pevné překážky, což je v návrhu dodrženo.

e) údaje o splnění technických požadavků na stavby a obecně technických požadavků zabezpečující bezbariérové užívání staveb

Překážky z kterých je skatepark postaven, od 12/2002 nelze veřejně provozovat bez příslušných certifikátů, vyplývá to z nařízení vlády 22/97 sbírky v platném znění a dále, nařízení vlády 173/97 sbírky v platném znění, příloha 2. položka 7. Skatepark – překážky, mají být odzkoušeny a certifikovány např. TUV, jejich rozmístění ve skateparku a technické provedení musí splňovat bezpečnostní a technickou normu **ČSN EN 14974**, překážky které nesplňují výše zmíněné normy jsou pro veřejný skatepark nepoužitelné. Překážky musejí být certifikovány „Certifikát typu“.

Na překážky jako celek bude dodavatelem vystaveno prohlášení o shodě.

f) údaje o splnění požadavků dotčených orgánů a požadavků vyplývajících z jiných právních předpisů

Stavbu bude možno v navrženém rozsahu realizovat při dodržení jimi stanovených podmínek.

Skatepark Doksy

g) seznam výjimek a úlevových řešení

Žádná.

h) navrhované kapacity stavby (zastavěná plocha, obestavěný prostor, užitná plocha, počet bytových jednotek, počet uživatelů/pracovníků)

Betonová plocha skateparku – 1400 m²

Velikost překážek ve skateparku, jejich poloměry a plynulé přechody odpovídají standardům světové organizace World Skate. Skatepark je navržen tak, aby poskytoval rovnocenné možnosti jak pro jezdce Regular, tak Goofy, od začátečníků po pokročilé. Je navržen jako místo pro všechny nadšence do kolečkových sportů, jako jsou skateboard, BMX, freestyle koloběžky a další. Nabízí streetové sekce s pojezdovými lavičkami, zábradlími a manual pady, ale také skočky, schody, pyramidy, zídky, transfery a celá sekce je zakončena minirampou.

i) základní bilance stavby (potřeby a spotřeby hmot a médií, hospodaření s dešťovou vodou, celkové produkované množství a druhy odpadů a emisí, třída energetické náročnosti budovy)

Dešťová voda z objektu je likvidována na pozemku stavby.

TKO z objektu je ukládán do schránky vyvážené v rámci nakládání s odpady v obci.

j) základní předpoklady výstavby, (časové údaje o realizaci, členění na etapy)

Předpokládaný termín realizace navržené stavby je stanoven na rok 2026-2027. Časový harmonogram stavební akce bude před začátkem stavby navržen dodavatelem a odsouhlasen investorem.

k) orientační náklady stavby

PP cena díla – skatepark	14 mil Kč bez DPH
PP cena díla – zajištění PD, inženýringu a st. Povolení	500 tis Kč bez DPH

A.5 Členění stavby na objekty a technická a technologická zařízení

SO 01 – Skatepark

V Praze dne 02.06.2025

projektant Skateparku
Radomír Teichmann



VOLNOČASOVÝ AREÁL POSLŮV MLÝN-DOKSY
SITUAČNÍ VÝKRES

STUDIE 10/2024

1:1000

sklopný

design by:





VOLNOČASOVÝ AREÁL POSLŮV MLÝN-DOKSY
SITUAČNÍ VÝKRES - ZÁKRES DO ORTOFOTOMAPY

STUDIE 10/2024
1:1000
areálový
design by: **MYSTIC**
CONSTRUCTIONS

SKATEPARK OD MYSTIC CONSTRUCTIONS S.R.O.



mystic
CONSTRUCTIONS

SKATEPARK OD MYSTIC CONSTRUCTIONS S.R.O.



mystic
CONSTRUCTIONS

SKATEPARK OD MYSTIC CONSTRUCTIONS S.R.O.



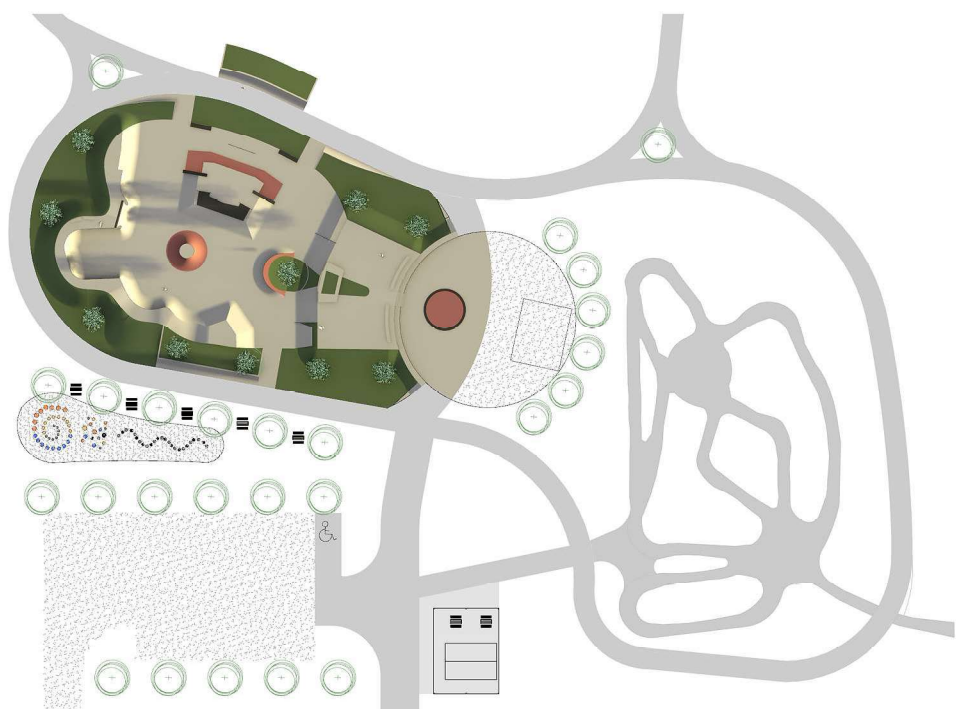
mystic
CONSTRUCTIONS

SKATEPARK OD MYSTIC CONSTRUCTIONS S.R.O.



mystic
CONSTRUCTIONS

SKATEPARK OD MYSTIC CONSTRUCTIONS S.R.O.



mystic
CONSTRUCTIONS

SEZNAM PODDODAVATELŮ / ČESTNÉ PROHLÁŠENÍ

1. Název veřejné zakázky	
<u>SKATEPARK DOKSY</u>	
2. Dodavatel	
Obchodní firma:	Mystic Constructions s.r.o.
Sídlo:	Římská 26, Praha 2, 120 00
IČO:	26177358
Varianta 1: Seznam poddodavatelů, kterým má účastník zadávacího řízení (ÚŽŘ) v úmyslu zadat určitou část výše uvedené veřejné zakázky ¹ :	
Název poddodavatele:	Sportovní projekty s.r.o.
Sídlo:	Sokolovská 87/95, 180 00 Praha 8
IČO:	27060659
Část plnění VZ, kterou hodlá ÚŽŘ zadat poddodavateli:	Projekční činnost + poskytnutí osoby projektanta Ing, Arch Viktor Drobný (jednatel)
Je poddodavatelem prokazována kvalifikace NE/ANO (uvést jaká)	ANO . část technické kvalifikace dle § 79 odst. 2 písm. c) ve spojení s písm. d) ZZVZ – osoba projektanta
Název poddodavatele:	
Sídlo:	
IČO:	
Část plnění VZ, kterou hodlá ÚŽŘ zadat poddodavateli:	
Je poddodavatelem prokazována kvalifikace NE/ANO (uvést jaká)	
Varianta 2: Účastník zadávacího řízení čestně prohlašuje, že nemá v úmyslu zadat určitou část výše uvedené veřejné zakázky jiné osobě, tj. poddodavateli. ²	

CONSTRUCTIONS
 ŘÍMSKÁ 26, 120 00 PRAHA 2, CZECH REPUBLIC
 INFO@SKATEPARKY.CZ DČ CZ26177358

¹ Účastník zadávacího řízení zvolí jednu z výše uvedených variant, nepoužitou variantu vymaže nebo zřetelně přeškrtně.

² Účastník zadávacího řízení zvolí jednu z výše uvedených variant, nepoužitou variantu vymaže nebo zřetelně přeškrtně.